

## Guia Rápido para atualização de firmware – Grandstream (TFTP e HTTP)

### Via TFTP:

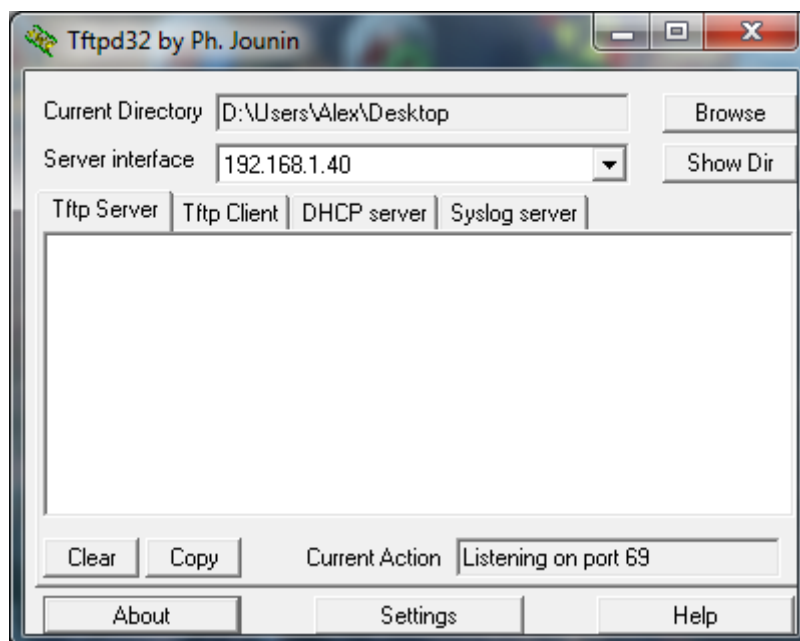
1º - Descompacte o arquivo com a última versão de firmware, que está no link:

<http://www.grandstream.com/support/firmware> em uma pasta qualquer do computador. **Ex:** C:\Downloads\

**Obs.:** Para fazer o upgrade de firmware é necessário um TFTP Server. Pode-se fazer o download gratuitamente no link <http://tftpd32.jounin.net/download/tftpd32.335.zip>.

2º - Depois de instalado, configure o TFTP Server. Clique no campo “Browse” e selecione a pasta onde os arquivos do firmware estão. No campo “Server interface”, selecione a interface de rede que fará a transferência dos arquivos.

Pronto!:



3º - Na página de configuração “**Advanced Settings**” do VoIP, selecione a opção “**Upgrade via TFTP**” e entre com o endereço IP de seu computador na opção “**Firmware Server Path**”.

**Obs.** Esse computador é o qual está com o TFTP Server aberto.

**Grandstream Device Configuration**

STATUS	BASIC SETTINGS	ADVANCED SETTINGS	PROFILE 1	PROFILE 2	FXS PORTS
--------	----------------	-------------------	-----------	-----------	-----------

**Admin Password:**  (purposely not displayed for security protection)

**Layer 3 QoS:**  (Diff-Serv or Precedence value)

**Layer 2 QoS:** 802.1Q/VLAN Tag  802.1p priority value  (0-7)

**STUN server is :**  (URI or IP:port)

**Keep-alive Interval:**  (in seconds, default 20 seconds)

**Firmware Upgrade and Provisioning:** Upgrade Via  TFTP  HTTP  HTTPS

**Firmware Server Path:**

**Config Server Path:**

**Firmware File Prefix:**  **Firmware File Postfix:**

**Config File Prefix:**  **Config File Postfix:**

Allow DHCP Option 66 to override server:  
 No  Yes

Automatic Upgrade:  
 No  Check every day  Check every week

Always Check for New Firmware at Boot up  
 Check New Firmware only when F/W pre/suffix changes  
 Always Skip the Firmware Check

**Authenticate Conf File:**  No  Yes (cfg file would be authenticated before acceptance if set to Yes)

**Obs. Não se esqueça de selecionar a opção “Always Check for New Firmware at Boot up”.**

**4°** - Após finalizar os passos acima, dê um Update e logo em seguida um Reboot, com o TFTP Server aberto. O firmware começará a ser transferido para o VoIP.

**Via HTTP:**

Basta seguir o mesmo passo a partir do item 3, marcando a opção **“Upgrade via HTTP”** e no campo **“Firmware Server Path”** a URL: [firmware.grandstream.com](http://firmware.grandstream.com)  
Lembrando que via HTTP, o equipamento deve ter conexão com a Internet.

**OBS.:** Para ambos os casos, **AGUARDAR 5 MINUTOS** para o término completo do processo, para então fazer o acesso ao equipamento novamente.