

Manual de configuração e operação

GXV3175



Especificações Técnicas

Linhas:

Três linhas SIP, já vem com uma conta IPVIDEOTALK gratuita;

Protocolos compatíveis:

SIP 2.0, TCP/IP/UDP, RTP/RTCP, HTTP/HTTPS, ARP/RARP, ICMP, DNS, DHCP (cliente), PPPoE, TFTP, NTP/SNTP, Telnet, e UPnP;

Display/Câmera:

Tela de 7" LCD 100% touch de 800x480 pixels, câmera para videoconferência CMOS de 1,3 Mpixel com shutter. Compressão de vídeo H.264/H.263/H.263+ com taxa de transmissão de 32 Kbps até 2 Mbps, frame rate de até 30 fps, resolução de VGA/WQVGA/QVGA (H.264) e CIF/QCIF (H.263/H.263+)

Entradas/Saídas: Duas portas USB, SD/MMC/SDHC, headset, saída para áudio estéreo, saída de vídeo RCA

Funcionalidades:

Espera; viva-voz; encaminhamento; transferência; conferência a 3; mudo; headset; mensagem; bloqueio; Indicador de mensagem de voz; toques diferentes disponíveis para baixar; chamada em espera; identificador de chamada; re-discagem; log; DND; controle de volume de toque e de áudio; MLS (multi-linguagem); plano de discagem; discagem automática offhook; atendimento automático; discagem rápida;

Gerenciamento:

Atualização de firmware Via HTTP/TFTP;
Provisionamento automático ou manual;
Suporta QoS IEEE 802.1p/Q com tag VLAN em camada 2 e QoS em camada 3 (ToS, DiffServ, MPLS);
Suporta lista de contatos;

Áudio:

Viva-voz full-duplex;
Processamento Avançado de Sinal Digital (DSP);
Suporta os codecs G.723.1, G.729A/B, G.711 a/ μ -law, G.726-32, G.722 (wideband), GSM-FR, L16-256, AAC, MP3, Real, Ogg-Vorbis;

Multimídia: Aplicativos gratuitos pré-instalados, como Facebook, YouTube, Last.fm, calendário, jogos, etc.

Rede e Provisionamento:

Duas portas de rede 10/100 Mbps com PoE e wireless 802.11b/g/n integrados;
Suporta Smart NAT transversal;
RTP Simétrico;

Segurança:

HTTPS, SIPS/SRTP/TLS e AES.



Características Físicas:

Umidade 10% - 90% sem condensação;
Temperatura 0 – 40°C;
Peso 1,04 kg;
Medidas 244mm X 198mm X 73mm;
Conformidade FCC, CE, C-Tick;

Configuração via Web Browser:

O GXV3175 possui um servidor Web integrado que responde a requisições HTTP/HTTPS. O HTML integrado possibilita o usuário a configurar o telefone IP através de um Web Browser como o Google Chrome ou o Mozilla Firefox.

Acessando a página de configuração:

- 1- Conecte seu computador e o telefone na mesma rede. Certifique-se de que ambos estejam no switch da mesma rede pré estabelecida.
- 2- Confirme que o telefone esteja ligado e mostre o endereço IP que lhe foi atribuído (o ideal é deixá-lo pegar um IP automático de um DHCP server).
- 3- Abra um Web Browser no seu computador.
- 4- Digite o endereço IP do telefone no campo endereço.
- 5- Entre com nome de usuário e senha (admin em ambos):

GXV3175

Innovative Multimedia Phone

Username

Password

Language

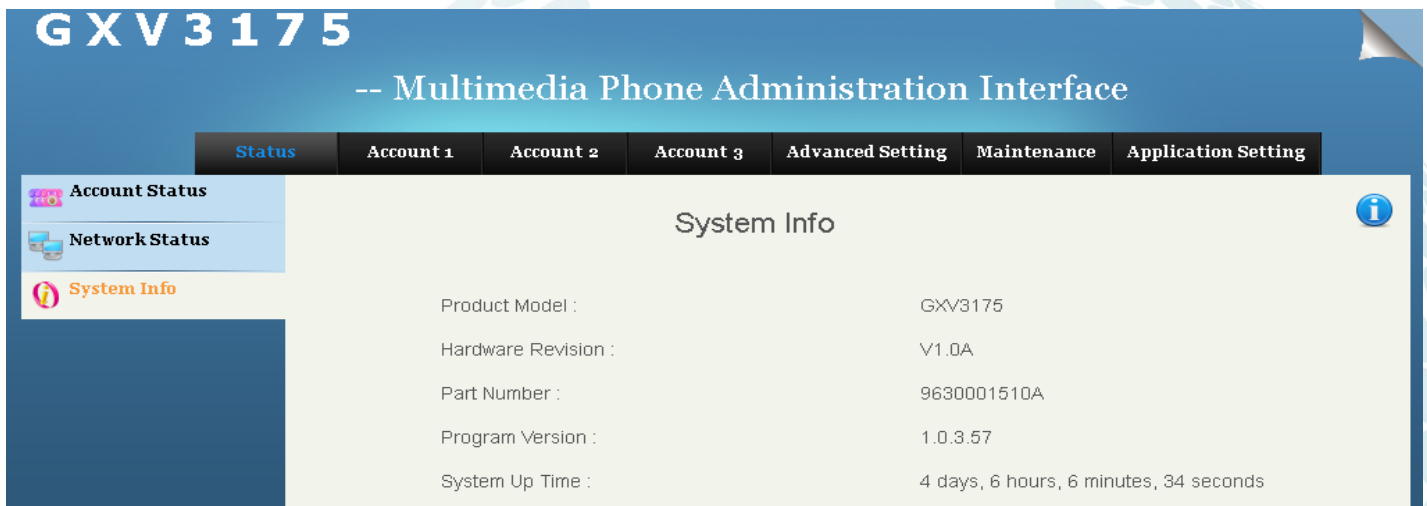
English ▾

Login



Definições

Página STATUS: Mostra quais e quantas contas estão configuradas e registradas/não-registradas, além das informações sobre firmware, hardware, IP, modelo, etc (para verificar essas opções, basta clicar nas abas à esquerda da tela):

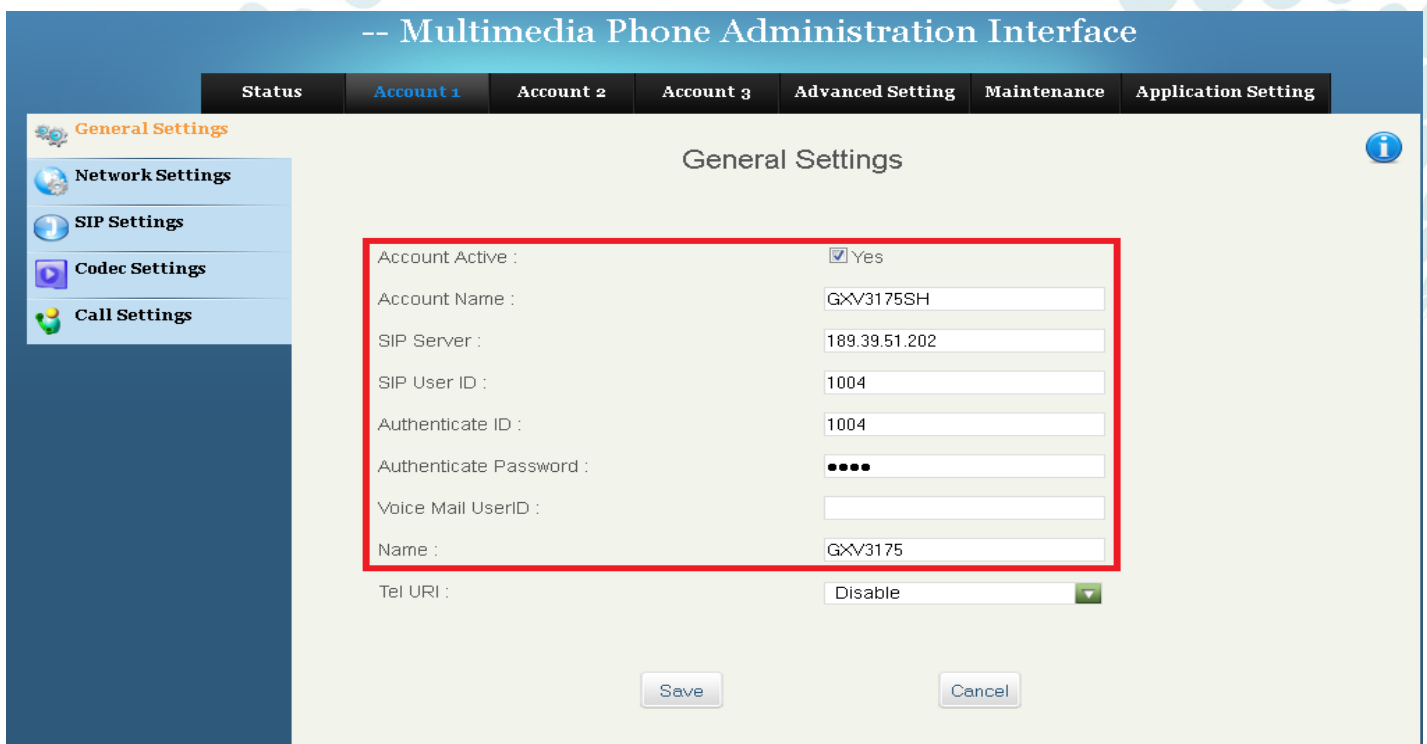


The screenshot shows the 'System Info' page of the Multimedia Phone Administration Interface. The page title is 'GXV3175 -- Multimedia Phone Administration Interface'. The navigation tabs include 'Status', 'Account 1', 'Account 2', 'Account 3', 'Advanced Setting', 'Maintenance', and 'Application Setting'. The left sidebar has 'Account Status', 'Network Status', and 'System Info' (selected). The main content area displays the following system information:

Product Model :	GXV3175
Hardware Revision :	V1.0A
Part Number :	9630001510A
Program Version :	1.0.3.57
System Up Time :	4 days, 6 hours, 6 minutes, 34 seconds

Agora indicaremos como fazer uma configuração padrão, autenticando um ramal em um servidor SIP:

Página ACCOUNTS: Na aba lateral "GENERAL SETTINGS", informar os dados da conta e do servidor, como indicado no exemplo abaixo. Modificar também, caso haja necessidade, os demais parâmetros das outras abas, como outbound proxy, codecs de vídeo e voz, qualidade da câmera, etc:

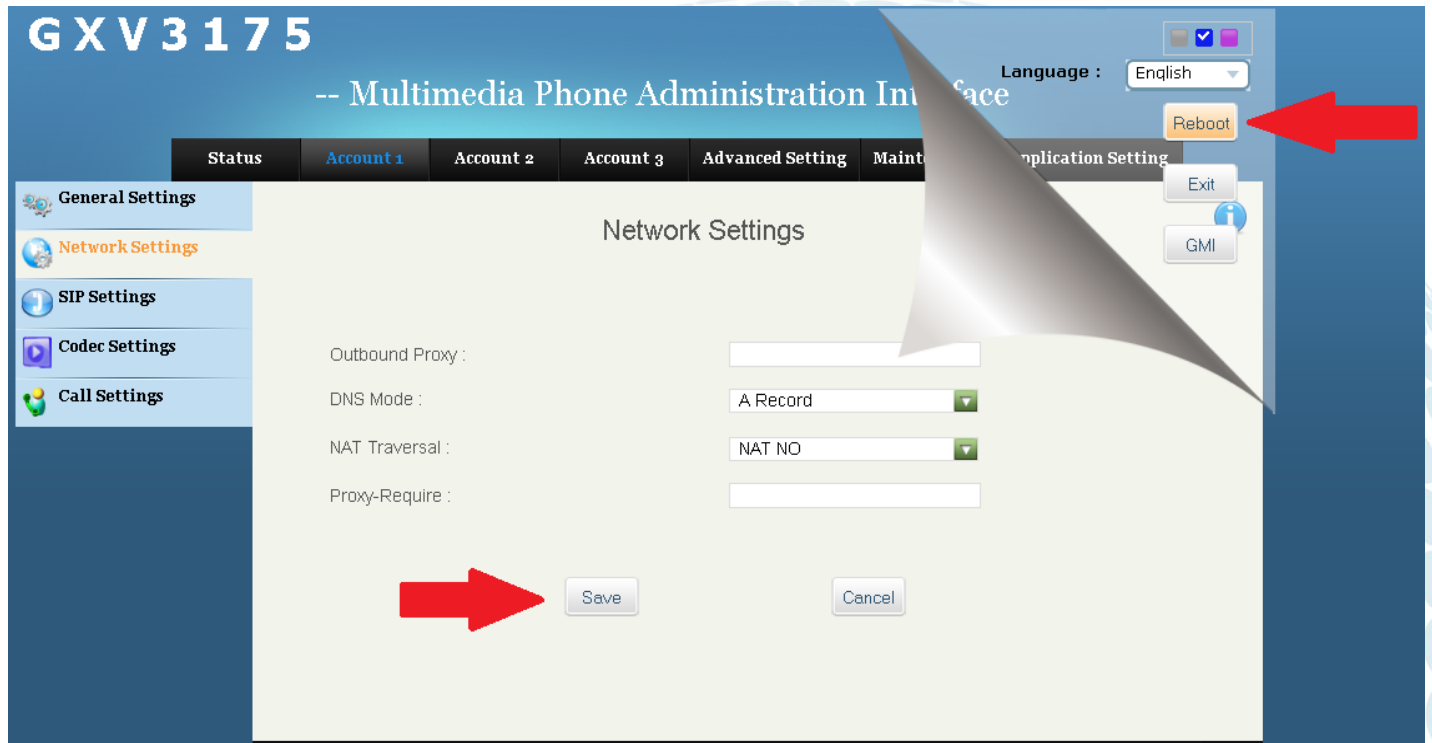


The screenshot shows the 'General Settings' page of the Multimedia Phone Administration Interface. The page title is '-- Multimedia Phone Administration Interface'. The navigation tabs include 'Status', 'Account 1', 'Account 2', 'Account 3', 'Advanced Setting', 'Maintenance', and 'Application Setting'. The left sidebar has 'General Settings' (selected), 'Network Settings', 'SIP Settings', 'Codec Settings', and 'Call Settings'. The main content area displays the following general settings:

Account Active :	<input checked="" type="checkbox"/> Yes
Account Name :	GXV3175SH
SIP Server :	189.39.51.202
SIP User ID :	1004
Authenticate ID :	1004
Authenticate Password :	••••
Voice Mail UserID :	
Name :	GXV3175
Tel URI :	Disable

Buttons for 'Save' and 'Cancel' are visible at the bottom of the form.

Inseridos os dados, basta descer até o final da página e clicar em “Save” (ou “Salvar” se estiver em Português) e reiniciar:



Voltando as Configurações para o Padrão de Fábrica:

Cuidado: Toda configuração previamente definida será apagada! É importante fazer um backup do arquivo de configuração ou das imagens das telas. Há duas possibilidades de resetar o equipamento, via interface web e via menu do display LCD. Abaixo como fazer via interface web:

Instruções:

Clicar na aba superior “MAINTENANCE” e em seguida na aba lateral “UPGRADE”:





GXV3175

-- Multimedia Phone Administration Interface

Status	Account 1	Account 2	Account 3	Advanced Setting	Maintenance	Application Setting
--------	-----------	-----------	-----------	------------------	-------------	---------------------

- Network Settings
- WIFI Settings
- 3G Settings
- Settings
- Webnet Access
- Upgrade**
- Syslog
- Debug
- Language
- Network Manager
- OpenVPN Settings
- Device Manager

Upgrade

Lock Keypad for Update : Yes

* XML Config File Password :

* HTTP/HTTPS User Name :

* HTTP/HTTPS Password :

* Upgrade Via : HTTP

Firmware Server Path : firmware.grandstream.com

Config Server Path :

* Firmware File Prefix :

* Firmware File Postfix :

* Config File Prefix :

* Config File Postfix :

* DHCP Option 66 Override Server : Yes

* DHCP Option 120 Override SIP Server : Yes

* Automatic Upgrade : No

Descer até o final da página e clicar no botão "RESET":

* Period Time Of Upgrade Checking(m) : 10080

* Hour of the Day(0-23) : 1

* Day of the Week(0-6) : 1

* Automatic Upgrade Rule : Always Check at bootup

Authenticate Conf File : Yes

Factory Reset :



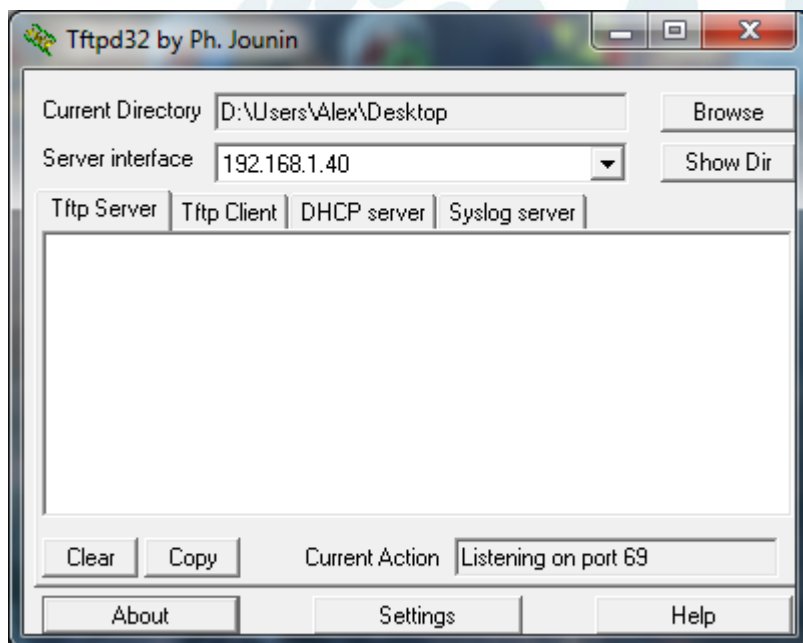
Atualização de firmware:

1° - Descompacte o arquivo com a última versão de firmware, que está nesse link:

<http://www.grandstream.com/support/firmware> em um local de fácil acesso. Ex: C:\Downloads\

Obs.: Para fazer o upgrade de firmware é necessário um TFTP Server. Pode-se fazer o download gratuitamente no link <http://tftpd32.jounin.net/download/tftpd32.335.zip>.

2° - Depois de instalado, configure o TFTP Server. Clique no campo "Browse" e selecione a pasta onde os arquivos do firmware estão. No campo "Server interface", selecione a interface de rede que fará a transferência dos arquivos. Pronto!



3° - Na página de configuração "**MAINTENANCE > UPGRADE**" do VoIP, selecione a opção "**Upgrade via TFTP**" e entre com o endereço IP de seu computador na opção "**Firmware Server Path**".

Obs. Esse computador é o que está com o TFTP Server aberto.





GXV3175

-- Multimedia Phone Administration Interface

Status Account 1 Account 2 Account 3 Advanced Setting **Maintenance** Application Setting

- Network Settings
- WIFI Settings
- 3G Settings
- Time Settings
- Web/Telnet Access
- Upgrade**
- Syslog
- Debug
- Language
- Network Manager
- OpenVPN Settings
- Device Manager

Upgrade

Lock Keypad for Update : Yes

* XML Config File Password :

* HTTP/HTTPS User Name :

* HTTP/HTTPS Password :

* Upgrade Via :

Firmware Server Path :

Config Server Path :

* Firmware File Prefix :

* Firmware File Postfix :

* Config File Prefix :

4° - Após finalizar os passos acima, clique em "SAVE" e Reboot.
O firmware começará a ser transferido para o VoIP.

