




**Manual de configuração e operação**

# **GXP2100/2110/2120**



## Especificações Técnicas

	<b>GXP2100</b>	<b>GXP2110</b>	<b>GXP2120</b>
			
<b>Display LCD (pixel)</b>	180 x 90	240 x 120	320 x 160
<b>Linhas (Contas SIP)</b>	4	4	6
<b>Teclas programáveis</b>			4 (XML)
<b>Discagem rápida/BLF</b>	7	18	7
<b>LED indicador de correio de voz</b>	Sim, tecla de acesso à caixa postal		
<b>Áudio HD</b>	Handset/Monofone com áudio HD, suporte ao codec G.722 (wideband)		
<b>Viva-voz</b>	Sim, áudio HD, suporte ao codec G.722 (wideband), Full Duplex com cancelamento de eco		
<b>Conector para headset</b>	2.5mm / RJ9		
<b>LCD com luz de fundo</b>	Sim		
<b>Módulo de expansão</b>	Não tem	Sim, até 2 Módulos	
<b>Provisionamento</b>	HTTP, HTTPS, TFTP, TR-069, XML		
<b>Portas de rede (10/100Mbps)</b>	Switch mode 2 x RJ45		
<b>PoE integrado</b>	Sim		
<b>Protocolos de rede</b>	QoS/VLAN/DSCP/ToS, suporte a IPv4 & IPv6		
<b>Segurança</b>	SIP/TLS, SRTP, AES-256, 802.1x, OpenVPN		
<b>Agenda telefônica</b>	2000 contatos		
<b>Conferência</b>	Até 5		
<b>Mudo/Hold/Rediscagem</b>	Sim		
<b>Transferência</b>	Assistida/Cega		



### Configuração via Web Browser:

Os GXP21xx possuem um servidor Web integrado que responde a requisições HTTP/HTTPS GET/POST. O HTML integrado possibilita o usuário a configurar o telefone IP através de um Web Browser como o Google Chrome ou o Mozilla Firefox.

Usaremos como exemplo o GXP2120.

### Acessando a página de configuração:

- 1- Conecte seu computador e o telefone na mesma rede. Certifique-se de que ambos estejam no switch da mesma rede pré-estabelecida.
- 2- Confirme que o telefone esteja ligado e mostre o endereço IP que lhe foi atribuído (o ideal é deixá-lo pegar um IP automático de um DHCP server).
- 3- Abra um Web Browser no seu computador.
- 4- Digite o endereço IP do telefone no campo endereço.
- 5- Entre com a senha (admin – para usuários avançados; 123 - para usuários básicos).

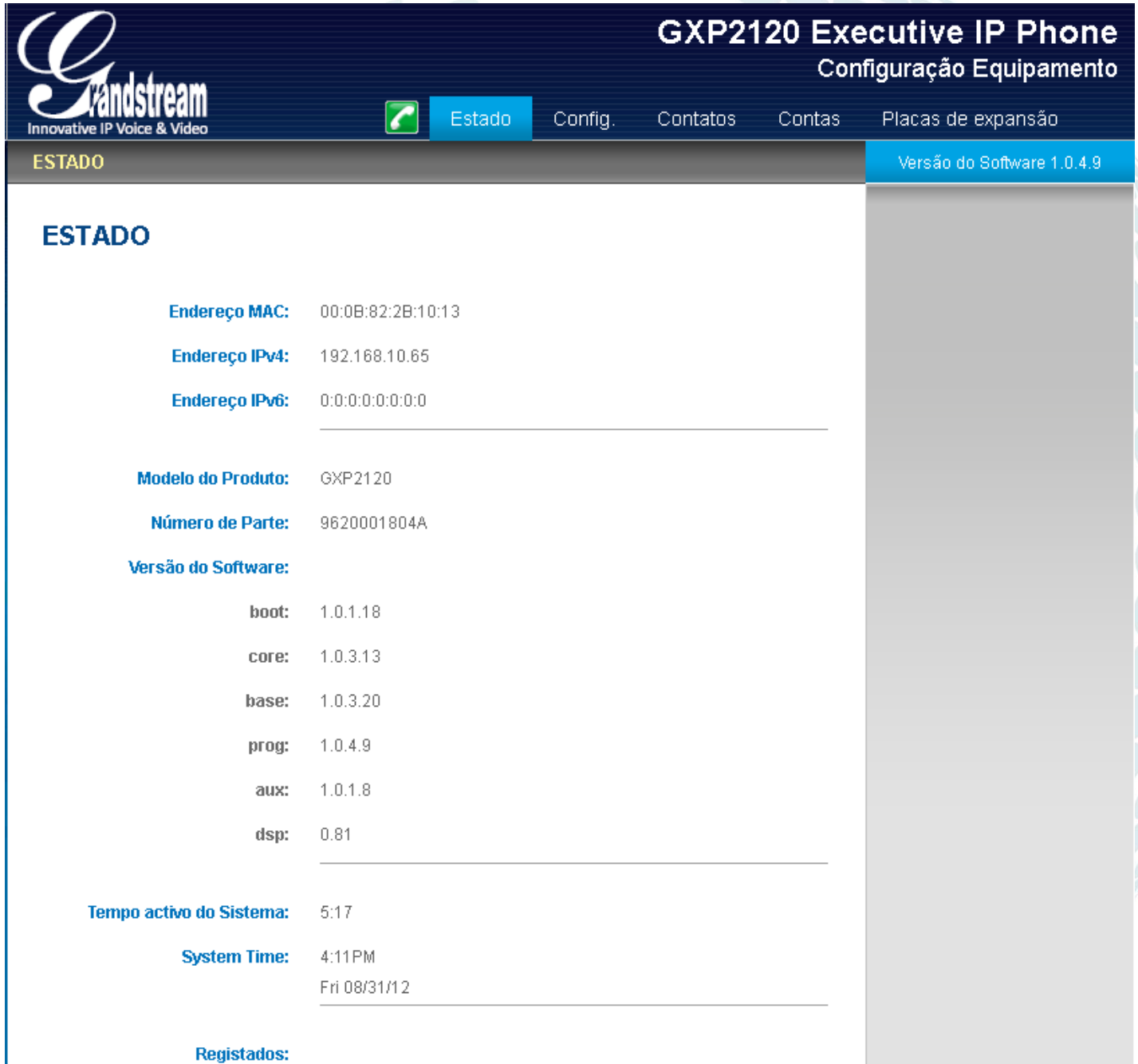


Direitos autorais © Grandstream Networks, Inc. 2012. Todos os Direitos Reservados.



## Definições

**Página STATUS:** Nessa aba verificamos várias informações sobre o aparelho, como IP, MAC, modelo, rede, versão de firmware, usuários/contas registradas, etc.:



The screenshot shows the configuration interface for a Grandstream GXP2120 Executive IP Phone. The page title is "GXP2120 Executive IP Phone Configuração Equipamento". The Grandstream logo is in the top left corner. The navigation menu includes "Estado" (selected), "Config.", "Contatos", "Contas", and "Placas de expansão". The "ESTADO" section displays the following information:

<b>Endereço MAC:</b>	00:0B:82:2B:10:13
<b>Endereço IPv4:</b>	192.168.10.65
<b>Endereço IPv6:</b>	0:0:0:0:0:0:0
<b>Modelo do Produto:</b>	GXP2120
<b>Número de Parte:</b>	9620001804A
<b>Versão do Software:</b>	
<b>boot:</b>	1.0.1.18
<b>core:</b>	1.0.3.13
<b>base:</b>	1.0.3.20
<b>prog:</b>	1.0.4.9
<b>aux:</b>	1.0.1.8
<b>dsp:</b>	0.81
<b>Tempo activo do Sistema:</b>	5:17
<b>System Time:</b>	4:11PM Fri 08/31/12
<b>Registados:</b>	



**Registados:**

- Conta 1:** *Registado*
- Conta 2:** *Não registado*
- Conta 3:** *Não registado*
- Conta 4:** *Não registado*
- Conta 5:** *Não registado*
- Conta 6:** *Não registado*

**Link PPPoE:**

Disabled  
NAT desconhecido

**Estado do serviço:**


**GUI:** RUNNING MEM: 9364  
**PHONE:** RUNNING MEM: 9532

**Descarga principal:**

CLEAN

Agora indicaremos como fazer uma configuração padrão, autenticando um ramal em um servidor SIP:

**Página ACCOUNTS:**


GXP2120 Executive IP Phone  
Configuração Equipamento

Estado
Config.
Contatos
Contas
Placas de expansão

CONTA 1 | CONTA 2 | CONTA 3 | CONTA 4 | CONTA 5 | CONTA 6
Versão do Software 1.0.4.9

## CONTA 1

**Conta Ativa:**  Não  Sim

**Nome da Conta:**   
(ex., MinhaEmpresa)

**Servidor SIP:**   
(ex., sip.minhaempresa.com, ou endereço IP)

**Servidor secundário SIP:**   
(ex., sip.minhaempresa.com, ou endereço IP)

**Outbound Proxy:**   
(ex., proxy.meuprovedor.com, ou endereço IP)

**ID de Usuário SIP:**   
(Usuário do endereço SIP)

**Autenticar ID:**   
(pode ser diferente de Usuário SIP)

**Senha de Autenticação:**   
(não visível por razões de segurança e proteção)

**Nome:**   
(opcional, ex. John Doe)

**ID de Usuário SIP**  
(Usuário do endereço SIP)

**Autenticar ID**  
(pode ser diferente de Usuário SIP)

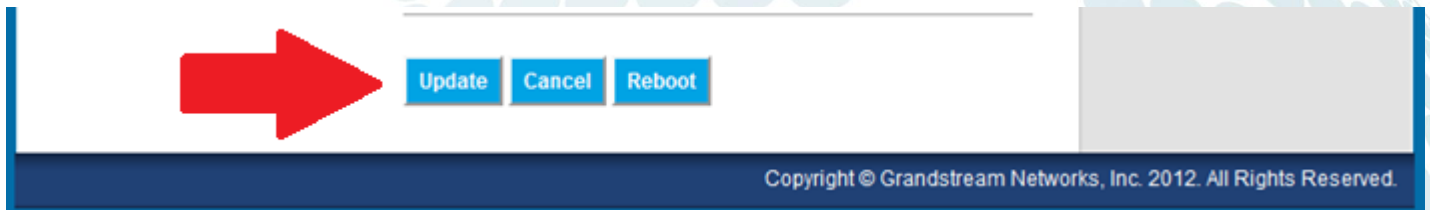
**Verificar certificados de domínios :**  
Quando definido como Sim/ativo, vamos a verificar o certificado tal como esta definido em RFC5922



Preencher os campos indicados nas setas:

- **Account name:** É o nome da conta configurada no servidor;
- **SIP server:** é o IP ou URL do servidor SIP;
- **SIP user ID:** é o número do ramal;
- **Authenticate ID:** normalmente o mesmo do SIP user ID;
- **Authenticate password:** é a senha desse respectivo ramal.

Inseridos os dados, basta descer até o final da página e clicar em “Update” (ou “Atualizar” se estiver em Português) e reiniciar:



### Voltando as Configurações para o Padrão de Fábrica:

**Cuidado:** Toda configuração previamente definida será apagada! É importante fazer um backup do arquivo de configuração ou das imagens das telas.

### Instruções:

- 1- Pressione MENU (botão OK) para acessar o menu do equipamento. Selecione “Config” e pressione MENU para acessar o sub-menu. Selecione “Factory-Reset”.
- 2- Entre com o endereço MAC do equipamento encontrado abaixo do mesmo em uma etiqueta. Por favor, use as instruções abaixo:

0-9: 0-9

A: 22 (pressione “2” duas vezes, a letra “A” será mostrada no LCD)

B: 222

C: 2222

D: 33 (pressione “3” duas vezes, a letra “D” será mostrada no LCD)

E: 333

F: 3333

Exemplo: se o endereço MAC for *000b8200e395*, então você deve digitar *0002228200333395*

- 3- Pressione o botão OK para mover o cursor até OK. Pressione OK para confirmar e o equipamento irá reiniciar voltando suas configurações para o padrão de fábrica.



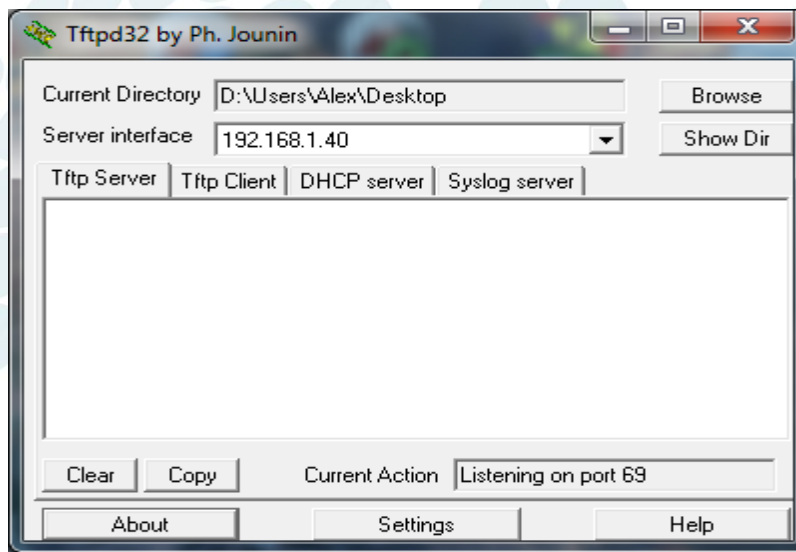
## Atualização de firmware:

1° - Descompacte o arquivo com a última versão de firmware, que está nesse link:

<http://www.grandstream.com/support/firmware> em um local de fácil acesso. Ex: C:\Downloads\

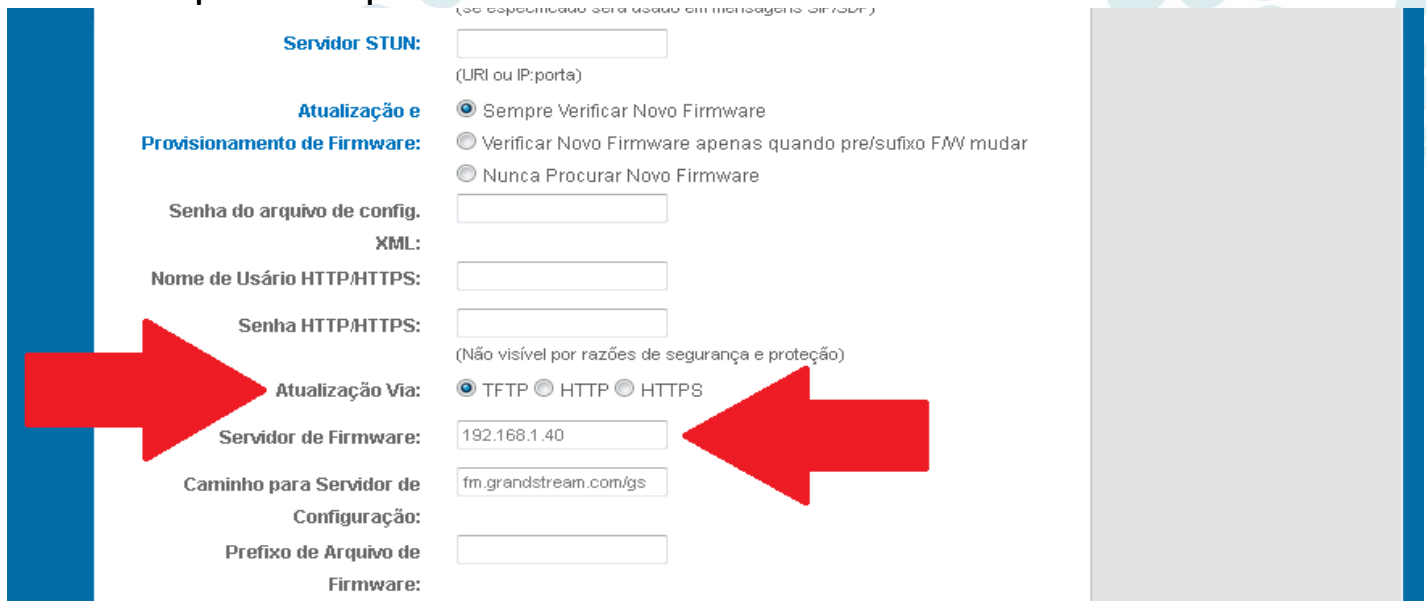
**Obs.:** Para fazer o upgrade de firmware é necessário um TFTP Server. Pode-se fazer o download gratuitamente no link <http://tftpd32.jounin.net/download/tftpd32.335.zip>.

2° - Depois de instalado, configure o TFTP Server. Clique no campo "Browse" e selecione a pasta onde os arquivos do firmware estão. No campo "Server interface", selecione a interface de rede que fará a transferência dos arquivos. Pronto!



3° - Na página de configuração "**Configuration > Advanced Settings**" do VoIP, selecione a opção "**Upgrade via TFTP**" e entre com o endereço IP de seu computador na opção "**Firmware Server Path**".

**Obs. Esse computador é o que está com o TFTP Server aberto.**



**Servidor STUN:**   
(se especificado será usado em mensagens SIP INVITE)  
(URI ou IP:porta)

**Atualização e Provisionamento de Firmware:**

Sempre Verificar Novo Firmware  
 Verificar Novo Firmware apenas quando pre/sufixo FW mudar  
 Nunca Procurar Novo Firmware

Senha do arquivo de config.   
XML:

Nome de Usuário HTTP/HTTPS:

Senha HTTP/HTTPS:   
(Não visível por razões de segurança e proteção)

**Atualização Via:**  TFTP  HTTP  HTTPS

Servidor de Firmware:

Caminho para Servidor de Configuração:

Prefixo de Arquivo de Firmware:



**4°** - Após finalizar os passos acima, dê um Update e logo em seguida um Reboot, com o TFTP Server aberto. O firmware começará a ser transferido para o VoIP.

