



## Manual de configuração e operação

# GXP1450



## Especificações Técnicas

### **Linhas:**

Duas linhas SIP;  
Teclas de discagem rápida programáveis;  
Três teclas com funções XML programáveis;

### **Protocolos compatíveis:**

SIP 2.0, TCP/IP/UDP, RTP/RTCP, HTTP/HTTPS, ARP/RARP, ICMP, DNS (A record e SRV), DHCP (cliente e servidor), PPPoE, TFTP, NTP, Telnet, e SIP sobre TLS, 802.1x, TR-069

### **Display:**

Tela de LCD gráfica de 180x60 pixels;

### **Funcionalidades:**

Espera; viva-voz; encaminhamento; transferência; conferência a 3; mudo; headset; mensagem; bloqueio; Indicador de mensagem de voz; toques diferentes disponíveis para baixar; chamada em espera; identificador de chamada; re-discagem; log; DND; controle de volume de toque e de áudio; MLS (multi-linguagem); plano de discagem; discagem automática offhook; atendimento automático; discagem rápida;

### **Gerenciamento:**

Atualização de firmware Via HTTP/TFTP;  
Provisionamento automático ou manual;  
Suporta QoS IEEE 802.1p/Q com tag VLAN em camada 2 e QoS em camada 3 (ToS, DiffServ, MPLS);  
Suporta lista de contatos;

### **Áudio:**

Viva-voz full-duplex;  
Processamento Avançado de Sinal Digital (DSP);  
Suporta os codecs G.723,1 (5.3/6.3K), G.729A/B, G.711 a/ $\mu$ -law, G.726-32, G.722 (wideband), GSM and iLBC;  
In-band e Out-of-band DTMF (in-audio; RTP (RFC2833); SIP INFO);  
Supressão de Silêncio, VAD (voice activity detection), CNG (confort noise generation), ANG (automatic gain control);  
AEC (acoustic echo cancelation) com Acoustic gain control (AGC) para o modo viva-voz;  
Jitter e buffer adaptativo;

### **Network e Provisonamento:**

Duas portas de rede 10/100 Mbps;  
Suporta NAT transversal usando Servidor STUN;  
RTP Simétrico;

### **Firmware Upgrade:**

Via TFTP/HTTP.



Autenticação do arquivo de configuração depois da mudanças aceitas;  
URL específica para provisionamento ou atualização de firmware.

#### **Segurança:**

Dois níveis de acesso: User e Admin, autenticação baseada em MD5 e MD5-sess, arquivo de configuração AES, SRTP, TLS e 802.1x.

#### **Características Físicas:**

Umidade 10% - 90% sem condensação;  
Temperatura 0 – 40°C;  
Peso 0.8kg;  
Medidas 186mm X 210mm X 81mm;  
Conformidade FCC, CE, C-Tick;

#### **Botões:**

**LINES** – Duas linhas que podem ser configuradas independente uma da outra.

**TRANSFER** – Transfere uma ligação ativa para outro número.

**CONF** – Conferência (até três usuários).

**MUTE/DEL** – Deixa mudo uma ligação ativa; deleta um dígito (na tela LDC).

**HOLD** – Coloca uma ligação ativa em espera.

**MSG** – Botão de mensagem na caixa postal.

**SEND** – Digite o número do telefone e pressione SEND para ligar imediatamente; usado também para re-discar.

**HEADSET** – Para acionar o fone-de-ouvido

**MENU** – Configuração do telefone.

**0 – 9, \*, #** - Teclado padrão.

#### **Opções de Chamadas:**

**\*30** – Bloqueia o ID (todas as ligações subsequentes).

**\*31** – Envia o ID (todas as ligações subsequentes).

**\*67** – Bloqueia o ID (por ligação).

**\*82** – Envia o ID (por ligação).

**\*70** – Desativa chamada em espera (por ligação).

**\*71** – Ativa chamada em espera (por ligação).

**\*72** – Encaminhamento de chamadas incondicional; digite \*72 seguido do número para o qual a ligação será encaminhada seguido de #.

**\*73** – Cancela o Encaminhamento de chamadas incondicional.

**\*90** – Encaminhamento de chamada quando ocupado; digite \*90 seguido do número para o qual a ligação será encaminhada seguido de #.

**\*91** – Cancela o Encaminhamento de chamada quando ocupado.

**\*92** – Encaminhamento de ligação atrasada; digite \*92 seguido do número para o qual a ligação será encaminhada seguido de #.

**\*93** – Cancela o Encaminhamento de ligação atrasada.

#### **Configuração via Web Browser:**





O GXP1450 possui um servidor Web integrado que responde a requisições HTTP/HTTPS GET/POST. O HTML integrado possibilita o usuário a configurar o telefone IP através de um Web Browser como o Google Chrome ou o Mozilla Firefox.

**Acessando a página de configuração:**

- 1- Conecte seu computador e o telefone na mesma rede. Certifique-se de que ambos estejam no switch da mesma rede pré estabelecida.
- 2- Confirme que o telefone esteja ligado e mostre o endereço IP que lhe foi atribuído (o ideal é deixá-lo pegar um IP automático de um DHCP server).
- 3- Abra um Web Browser no seu computador.
- 4- Digite o endereço IP do telefone no campo endereço.
- 5- Entre com a senha (admin – para usuários avançados; 123 - para usuários básicos).



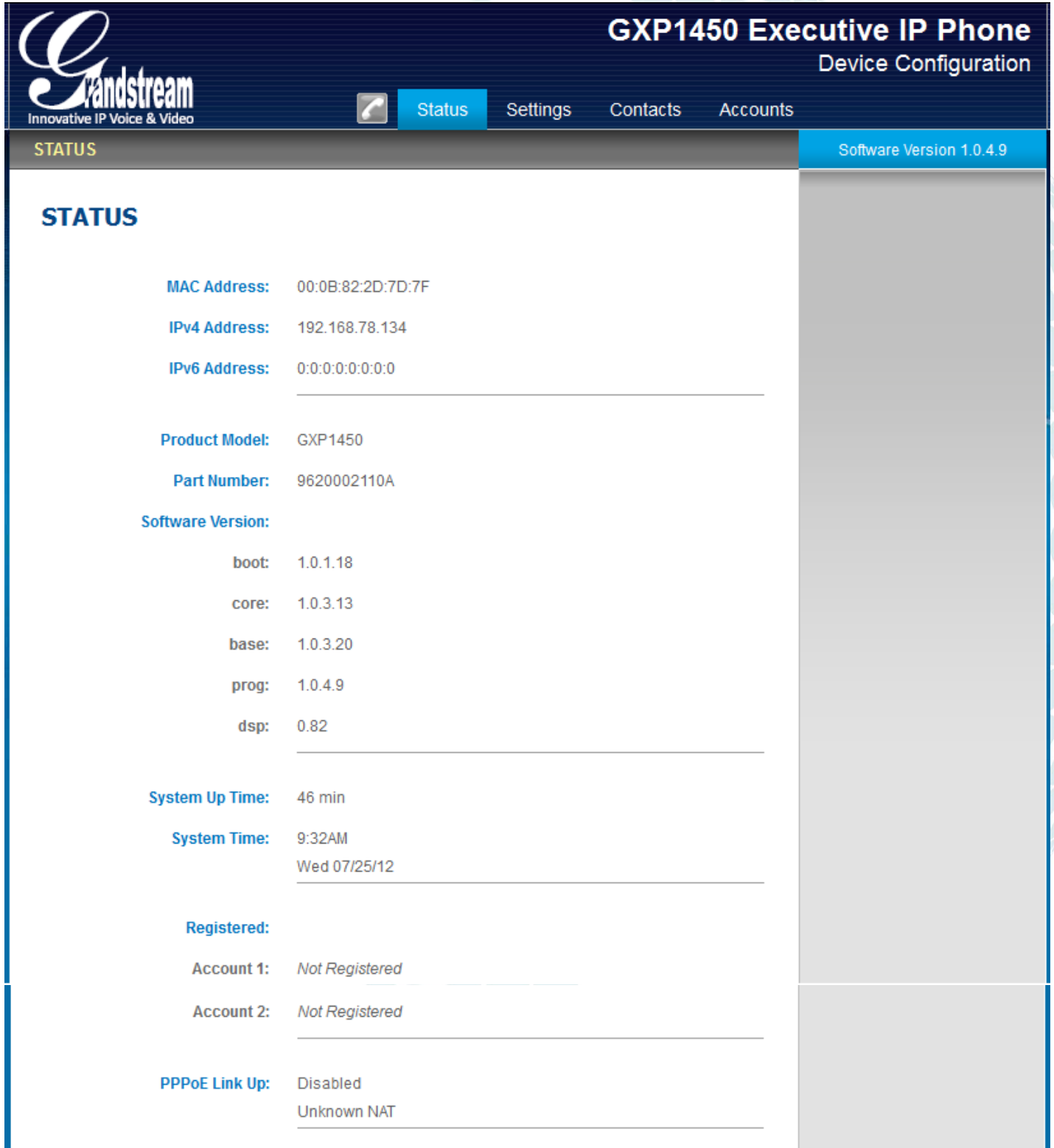
Copyright © Grandstream Networks, Inc. 2012. All Rights Reserved.





## Definições

Página STATUS:



The screenshot shows the Grandstream GXP1450 Executive IP Phone Device Configuration page. The top navigation bar includes the Grandstream logo, a home icon, and tabs for Status, Settings, Contacts, and Accounts. The 'STATUS' tab is active, displaying the following information:

STATUS	
MAC Address:	00:0B:82:2D:7D:7F
IPv4 Address:	192.168.78.134
IPv6 Address:	0:0:0:0:0:0:0:0
Product Model:	GXP1450
Part Number:	9620002110A
Software Version:	
boot:	1.0.1.18
core:	1.0.3.13
base:	1.0.3.20
prog:	1.0.4.9
dsp:	0.82
System Up Time:	46 min
System Time:	9:32AM Wed 07/25/12
Registered:	
Account 1:	Not Registered
Account 2:	Not Registered
PPPoE Link Up:	Disabled Unknown NAT

Software Version 1.0.4.9



**MAC Address:** Mostra o endereço MAC do equipamento.

**IP Address:** Mostra o endereço IP do equipamento.

**Product Model:** Mostra o modelo do equipamento.

**Part Number:** Mostra o part number do equipamento.

**Software Version:**

- **Program:** Software principal.

- **Boot:** código do bootloader.

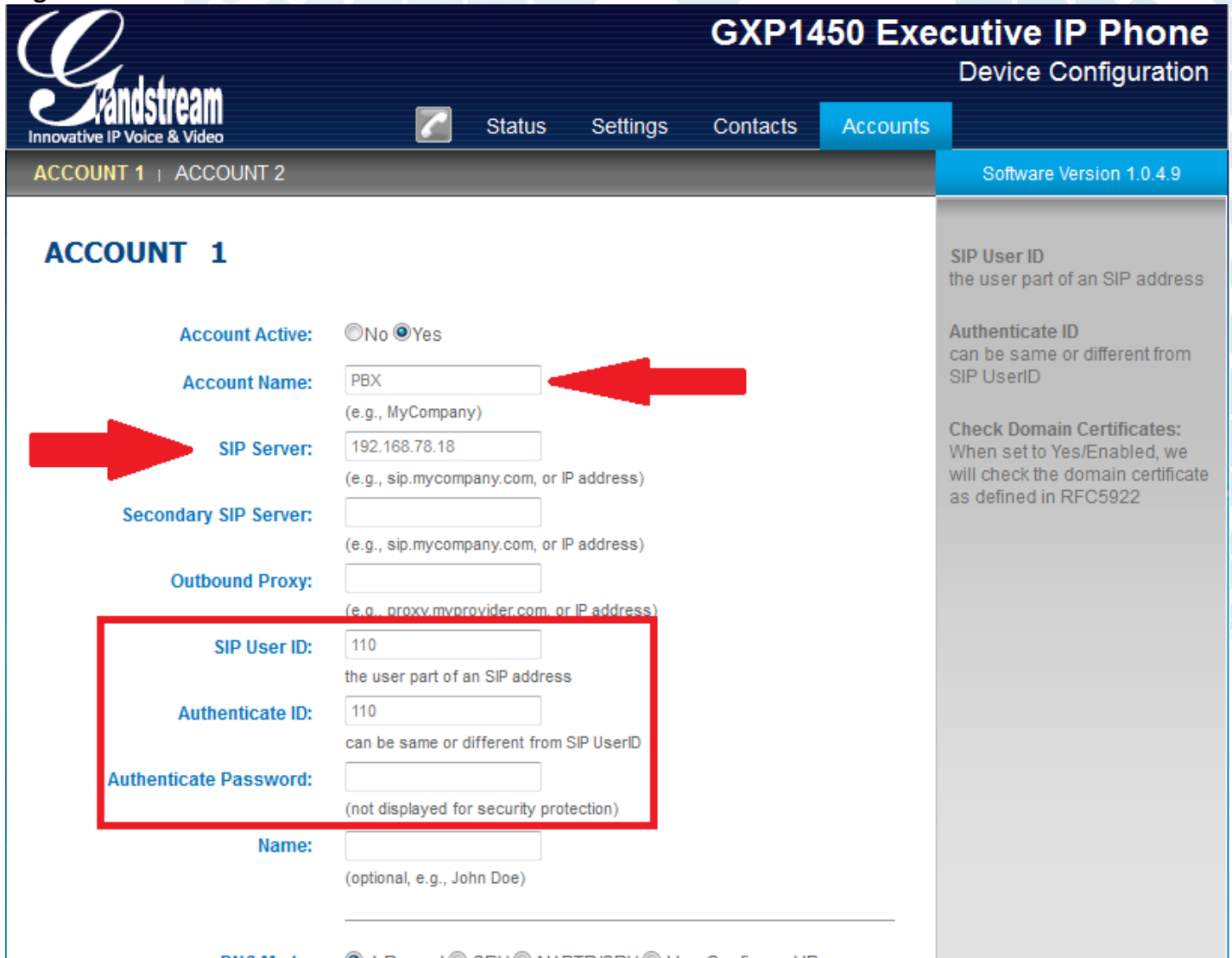
**System Up Time:** Mostra o tempo desde a última inicialização.

**Registered:** Mostra qual linha está registrada (se estiver).

**PPPoE Link Up:** Indica se a autenticação PPPoE está ativa.

Agora indicaremos como fazer uma configuração padrão, autenticando um ramal em um servidor SIP:

Página ACCOUNTS:



The screenshot shows the 'Accounts' configuration page for a Grandstream GXP1450 Executive IP Phone. The page is titled 'GXP1450 Executive IP Phone Device Configuration' and has a navigation menu with 'Accounts' selected. The main content area is for 'ACCOUNT 1' and includes the following fields:

- Account Active:** Radio buttons for 'No' and 'Yes' (selected).
- Account Name:** Text box containing 'PBX' with a red arrow pointing to it.
- SIP Server:** Text box containing '192.168.78.18' with a red arrow pointing to it.
- Secondary SIP Server:** Empty text box.
- Outbound Proxy:** Empty text box.
- SIP User ID:** Text box containing '110', highlighted with a red box.
- Authenticate ID:** Text box containing '110', highlighted with a red box.
- Authenticate Password:** Empty text box.
- Name:** Empty text box.

On the right side, there is a 'Software Version 1.0.4.9' indicator and a greyed-out section with the following text:

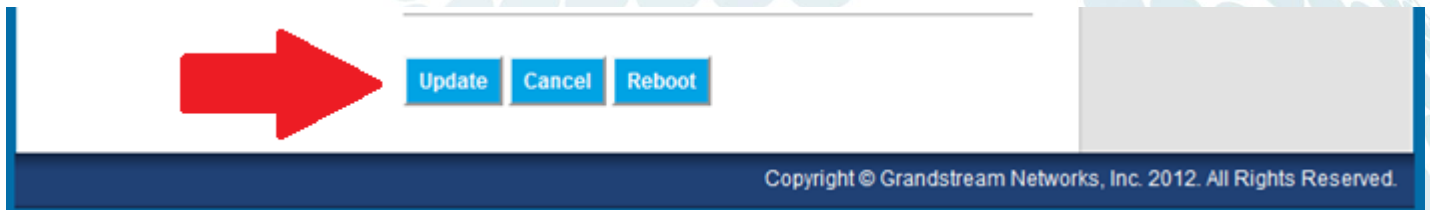
- SIP User ID:** the user part of an SIP address
- Authenticate ID:** can be same or different from SIP UserID
- Check Domain Certificates:** When set to Yes/Enabled, we will check the domain certificate as defined in RFC5922



Preencher os campos indicados nas setas:

- **Account name:** É o nome da conta configurada no servidor;
- **SIP server:** é o IP ou URL do servidor SIP;
- **SIP user ID:** é o número do ramal;
- **Authenticate ID:** normalmente o mesmo do SIP user ID;
- **Authenticate password:** é a senha desse respectivo ramal.

Inseridos os dados, basta descer até o final da página e clicar em “Update” (ou “Atualizar” se estiver em Português) e reiniciar:



### Voltando as Configurações para o Padrão de Fábrica:

**Cuidado:** Toda configuração previamente definida será apagada! É importante fazer um backup do arquivo de configuração ou das imagens das telas.

### Instruções:

- 1- Pressione MENU (botão OK) para acessar o menu do equipamento. Selecione “Config” e pressione MENU para acessar o sub-menu. Selecione “Factory-Reset”.
- 2- Entre com o endereço MAC do equipamento encontrado abaixo do mesmo em uma etiqueta. Por favor, use as instruções abaixo:

0-9: 0-9

A: 22 (pressione “2” duas vezes, a letra “A” será mostrada no LCD)

B: 222

C: 2222

D: 33 (pressione “3” duas vezes, a letra “D” será mostrada no LCD)

E: 333

F: 3333

Exemplo: se o endereço MAC for *000b8200e395*, então você deve digitar *0002228200333395*

- 3- Pressione o botão OK para mover o cursor até OK. Pressione OK para confirmar e o equipamento irá reiniciar voltando suas configurações para o padrão de fábrica.

### Atualização de firmware:



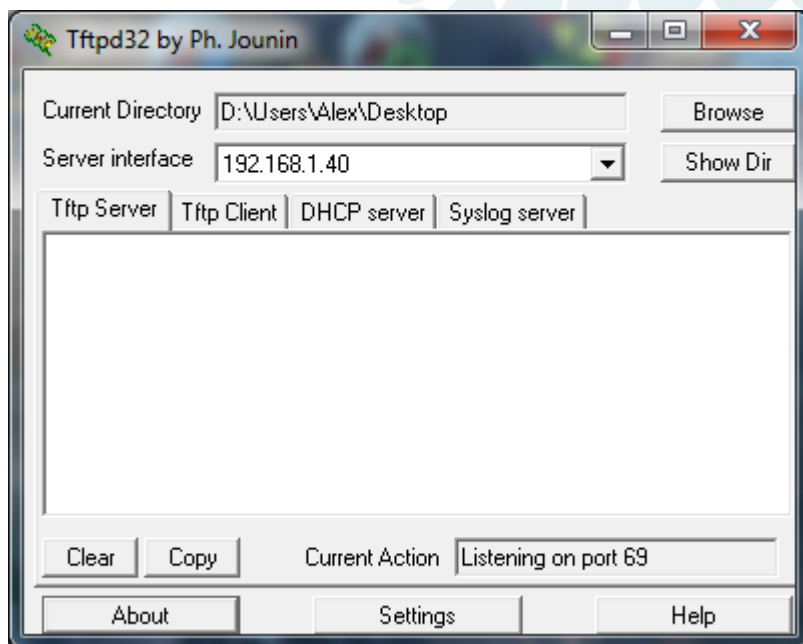


1° - Descompacte o arquivo com a última versão de firmware, que está nesse link:

<http://www.grandstream.com/support/firmware> em um local de fácil acesso. Ex: C:\Downloads\

**Obs.:** Para fazer o upgrade de firmware é necessário um TFTP Server. Pode-se fazer o download gratuitamente no link <http://tftpd32.jounin.net/download/tftpd32.335.zip>.

2° - Depois de instalado, configure o TFTP Server. Clique no campo “Browse” e selecione a pasta onde os arquivos do firmware estão. No campo “Server interface”, selecione a interface de rede que fará a transferência dos arquivos. Pronto!



3° - Na página de configuração “**Advanced Settings**” do VoIP, selecione a opção “**Upgrade via TFTP**” e entre com o endereço IP de seu computador na opção “**Firmware Server Path**”.

**Obs.** Esse computador é o que está com o TFTP Server aberto.







**Firmware Upgrade and Provisioning:**

Always Check for New Firmware  
 Check New Firmware only when F/W pre/suffix changes  
 Always Skip the Firmware Check

XML Config File Password:

HTTP/HTTPS User Name:

HTTP/HTTPS Password:   
(purposely not displayed for security protection)

Upgrade Via:  TFTP  HTTP  HTTPS

Firmware Server Path:

Config Server Path:

Firmware File Prefix:

Firmware File Postfix:

Config File Prefix:

Config File Postfix:

**Obs. Não se esqueça de selecionar a opção “Always Check for New Firmware”.**

**4°** - Após finalizar os passos acima, dê um Update e logo em seguida um Reboot, com o TFTP Server aberto. O firmware começará a ser transferido para o VoIP.

