

Como configurar o serviço de VoIP na OLT e ONU FiberHome

Descrição:

Com a convergência IP, a demanda por pacotes de serviços se torna cada vez maior, alguns modelos de ONU FiberHome possuem portas FXS (POTS) com ela é possível oferecer o serviço de telefonia IP utilizando aparelhos convencionais do mercado.

O serviço de VoIP no sistema FiberHome se chama NGN, neste tutorial estão as melhores praticas para a configuração do serviço VoIP sobre GPON.

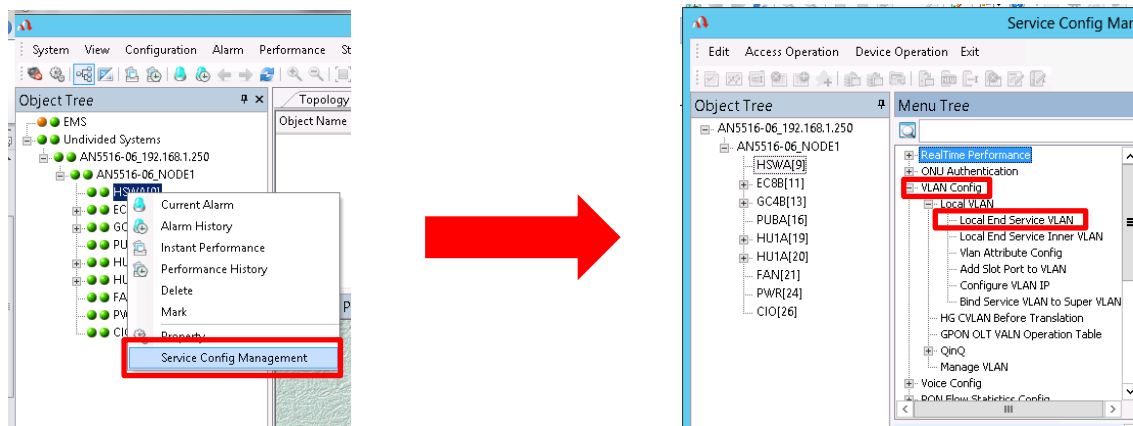


Pré-requisitos:

- Possuir uma ligação, física, de um cabo na placa UPLINK (HU1A ou HSUA) da OLT com o SIP server da rede ou a VLAN do serviço;
- Possuir o plano de numeração dos ramais, bem como o usuário e senha disponíveis para uso no SIP server;
- Certifique-se que o seu software ANM2000 está na versão 6.

Passo 1 – acessando a gerencia de VLANs da OLT:

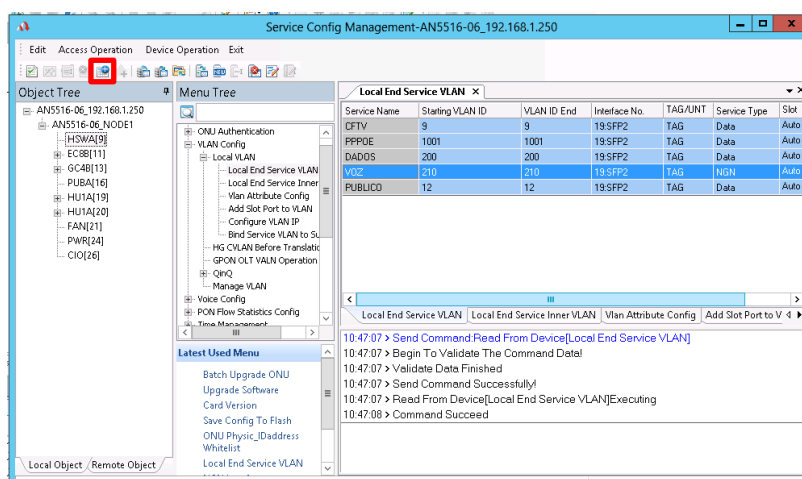
Expanda a **OLT**, clique com o botão inverso sobre placa **HSWA** em seguida clique em **Service Config Management**, expanda **Local VLAN** e clique sobre **Local End Service VLAN**.



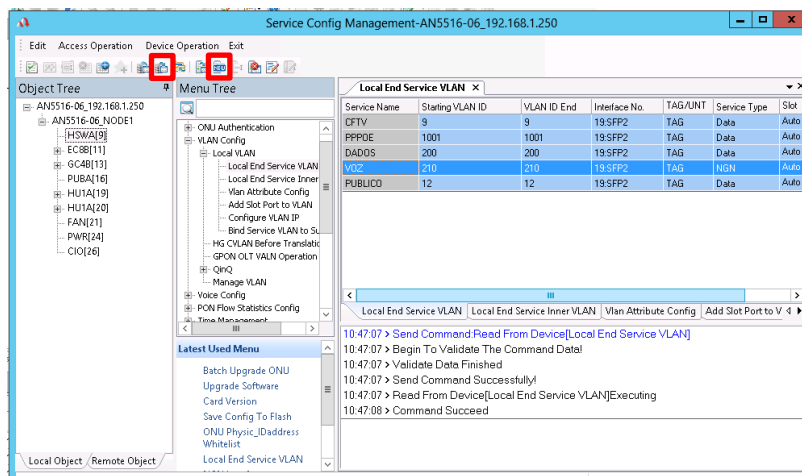
Passo 2 – adicionando uma nova VLAN com o serviço de voz.

Adicione uma linha clicando no ícone em destaque e preencha os seguintes campos:

- **Service Name:** Com o nome da vlan, exemplo VOZ.
- **Starting VLAN ID e VLAN ID End:** com o ID da VLAN, ou range de VLAN's destinadas ao serviço VoIP.
- **Interface No.:** com o numero da porta de Uplink conectada ao SIP Server ou VLAN do serviço.
- **TAG/UNT:** caso a VLAN for TAG ou UNTAGGED.
- **Service Type:** selecione NGN, para voz.

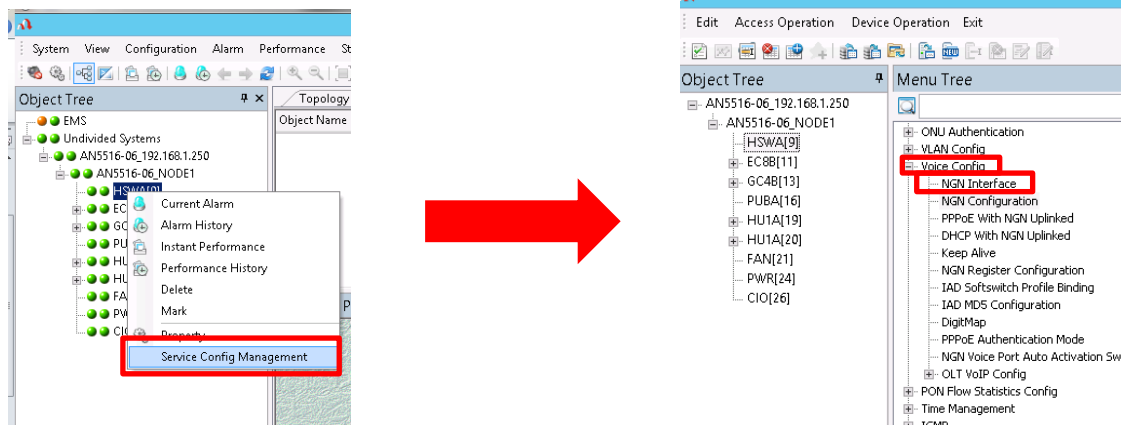


Para salvar as configurações feitas clique nos ícones **Create On Device** e **Write To Database**

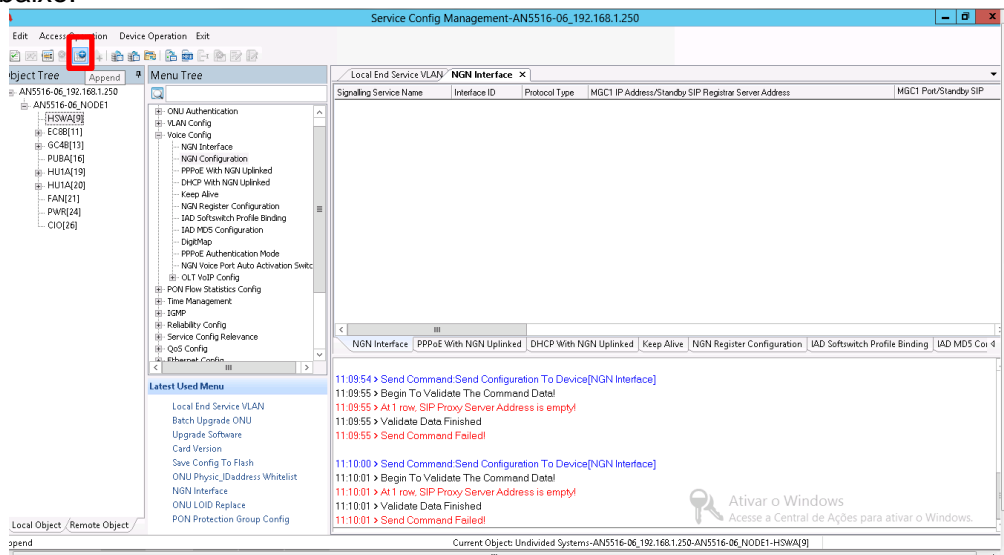


Passo 3 – Criando a comunicação com o SIP server:

Clique com o botão inverso na placa **HSWA** em seguida clique em **Service Config Management** expanda **Voice Config** e clique sobre **NGN Interface**



Adicione uma linha clicando no ícone em destaque e preencha os seguintes campos, conforme as informações abaixo:



Signalling Service Name: Selecione o serviço de voz, conforme criamos na VLAN no **passo 2**.

Interface ID: numero da VLAN de VoIP.

Protocol Type: usar o SIP.

MGC1 IP Address/Standby SIP Registrar Server Address: inserir o endereço IP do SIP server.

MGC1 Port/Standby SIP Register Server Port: Manter a porta **5060** em caso de serviços SIP.

MGC2 IP Address/Standby SIP Proxy Server Address: inserir o endereço IP do SIP server.

MGC2 Port/Standby SIP Proxy Server Port: Manter a porta **5060** em caso de serviços SIP.

MGC3 Address: manter em branco

MGC3 Port: manter a porta como **2727**.

Keep-alive: selecione **Enable Passive**.

Master DNS Server/Slave DNS Server: insira os IPs de DNS da rede.

DHCP: Disable se as ONU's forem ter IP fixo ou **Enable** para receberem IP's do DHCP Server.

SIP Registrar Server Address: Inserir o endereço IP do SIP server.

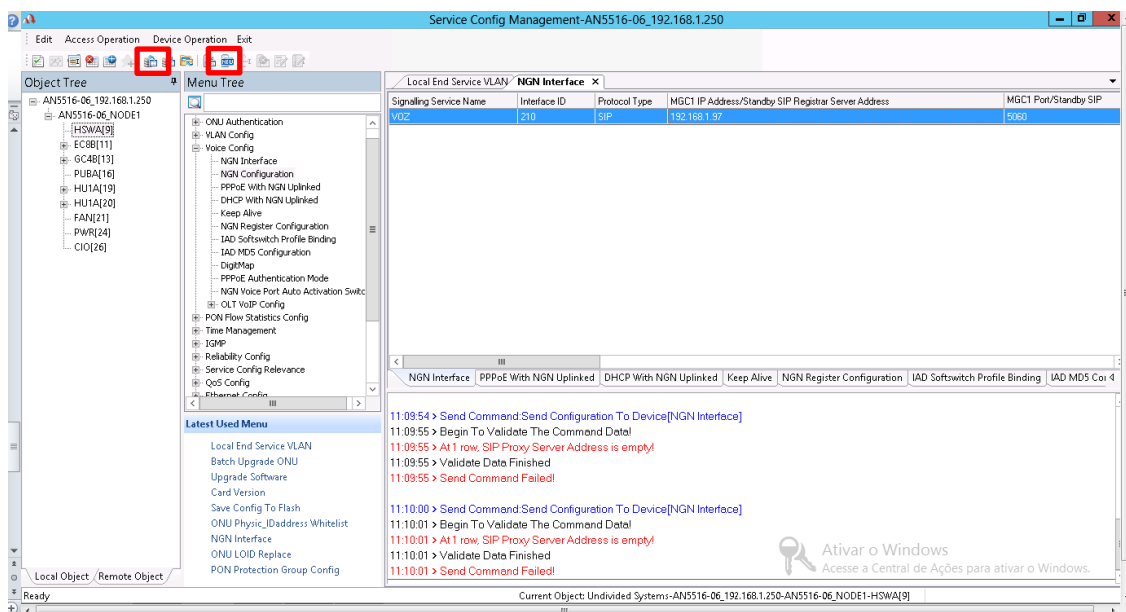
SIP Register Server Port: manter **5060**.

SIP Proxy Server Address: deveser ser preenchido com o endereço IP do SIP server.

SIP Register Server Port: manter **5060**.

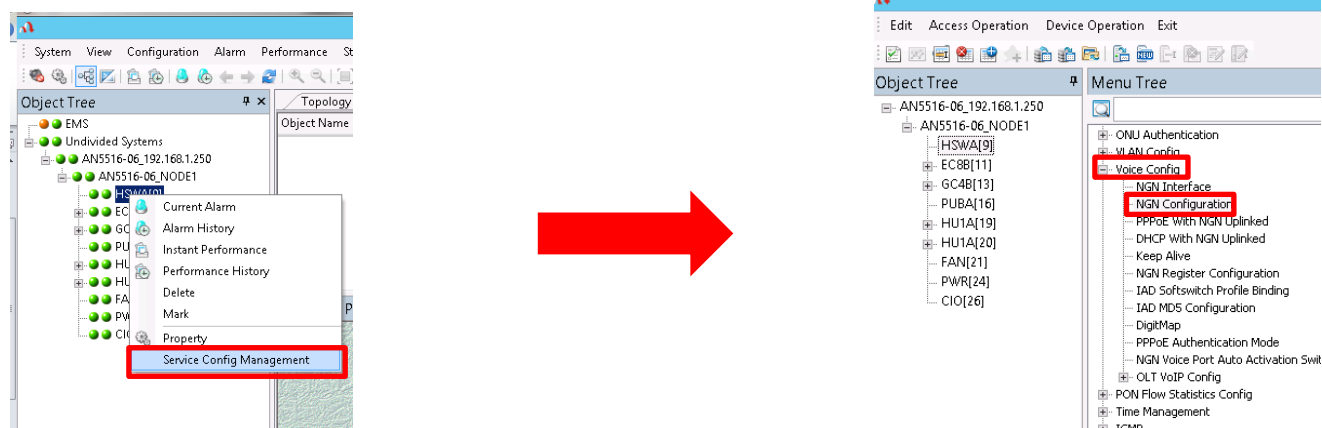
SIP Expire(S): manter **3600**.

Após as configurações serem feitas, devem ser salvas, para isso clique em **Create On Device e Write to Database**

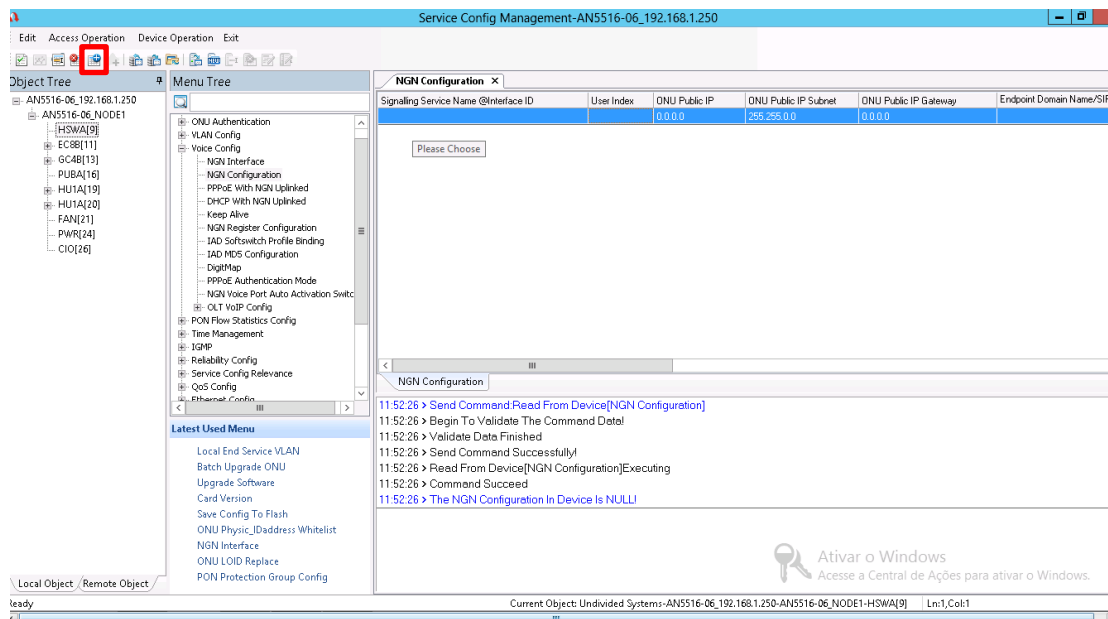


Passo 4 – Criando um ramal, usuário e senha:

Clique com o botão inverso na placa **HSWA** em seguida clique sobre **Service Config Management**, expanda **Voice Config** e clique sobre **NGN Configuration**.



Adicione uma linha clicando no ícone em destaque e preencha os seguintes campos, conforme as informações abaixo:



Signalling Service Name @Interface ID: Selecione o serviço de voz, conforme criamos na VLAN no passo 2.

User Index: inserir número para identificação.

ONU Public IP: inserir um endereço IP, caso esse ramal seja DHCP, inserir um IP “qualquer” como 0.0.0.X.

ONU Public IP Subnet: colocar a mascara do IP inserido, caso seja DHCP deixar no padrão.

ONU Public IP Gateway: colocar o gateway do IP inserido, caso seja DHCP deixar no padrão.

Endpoint Domain Name/SIP User Name Postfix: Manter em branco.

Endpoint Domain Name Postfix/SIP User Password Postfix: manter em branco.

ONU Protocol Port No.: manter 2944.

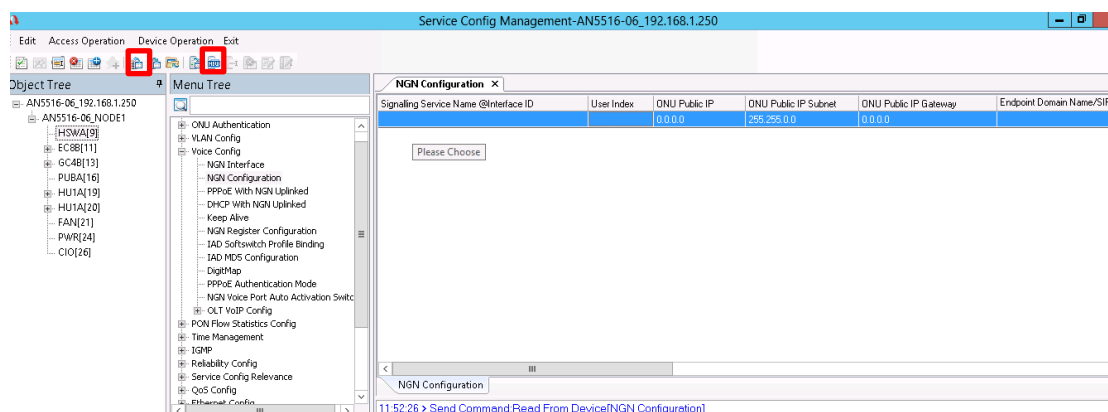
EndPoint User Name/ SIP Telephone No.: colocar o numero do ramal/telefone.

SIP User Name: o usuário criado no SIP server.

SIP User Password: senha do usuário criado no SIP server.

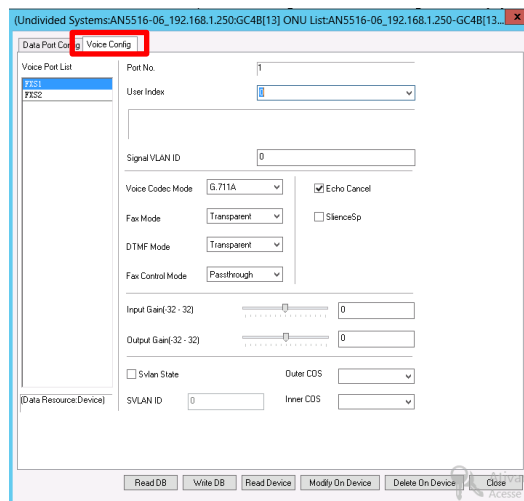
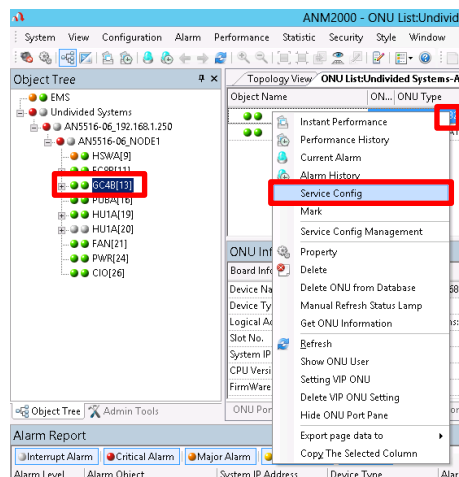
Confirm Password: confirmar senha do usuário criado no SIP server.

Após as configurações feitas, salvar as mesmas clicando em **Create On Device e Write To Database**.



Passo 5 – Configurando a porta FXS da ONU:

Liste as ONU's clicando sobre a placa PON em seguida escolha a ONU, que receberá o serviço de Voz e clique com o botão inverso sobre a mesma. Após isto clique sobre **Service Config** e selecione a aba **Voice Config**



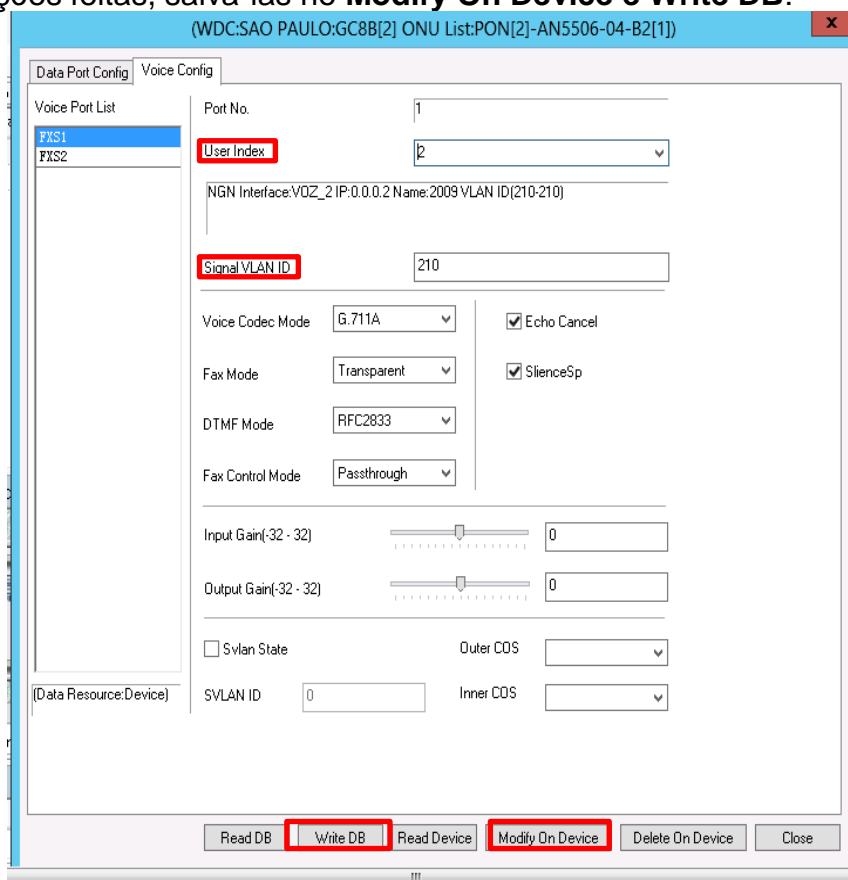
Selecione a porta FXS desejada e configure os seguintes parâmetros:

User Index: Colocar o mesmo configurado no NGN Configuration visto no **passo 4**.

Signal VLAN ID: preencher com o ID da VLAN de VoIP.

As outras opções manter o padrão.

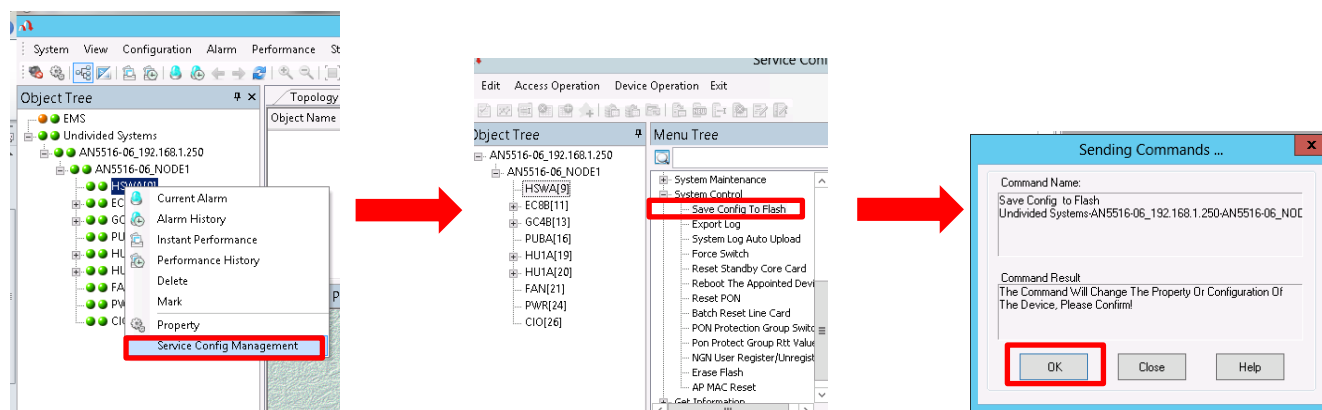
Após as configurações feitas, salva-las no **Modify On Device** e **Write DB**:



Passo 6 – Salvar configurações na flash da OLT.

Após todas as configurações feitas, as mesmas terão que ser salvas na flash da OLT.

Para isso, clique com o botão inverso na placa **HSWA**, clique **Service Config Management** expanda **System Control** e clique em **Save Config To Flash**



Para mais tutoriais acesse:

<http://www.wdcnet.com.br/duvidas-tecnicas/>

ou

<ftp://ftpserver.wdcnet.com.br/Cliente/Fiberhome/MANUAIS/>

User: usuario.ftp

pass: usuario@ftp