

## Como configurar IPTV na ONU FiberHome

### Descrição:

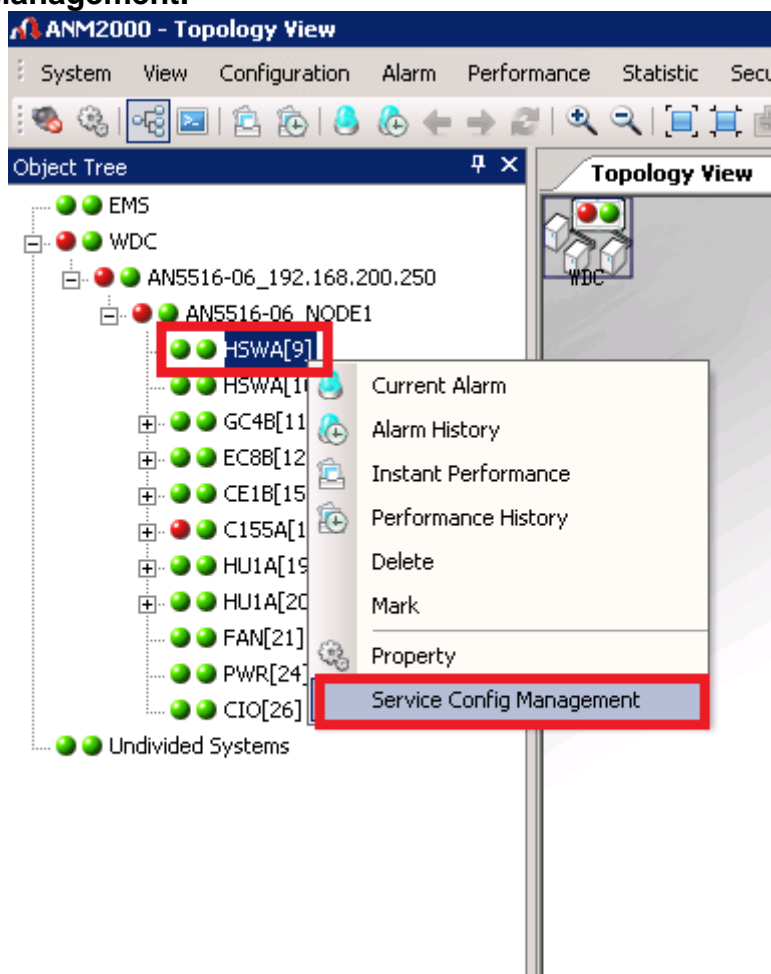
Para ter tv a cabo para os clientes finais, a OLT e ONU precisam estar configurada com o serviço IPTV.

### Pré-requisitos:

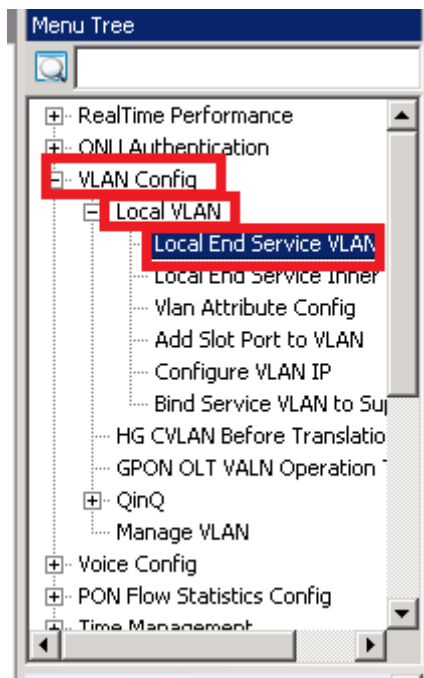
- Certifique-se que o seu software ANM está na versão 6;
- Criar a VLAN de IPTV;
- Servidor de IPTV atrás da OLT, com comunicação com a mesma.

### Passo 1 – Criando vlan de serviço para IPTV:

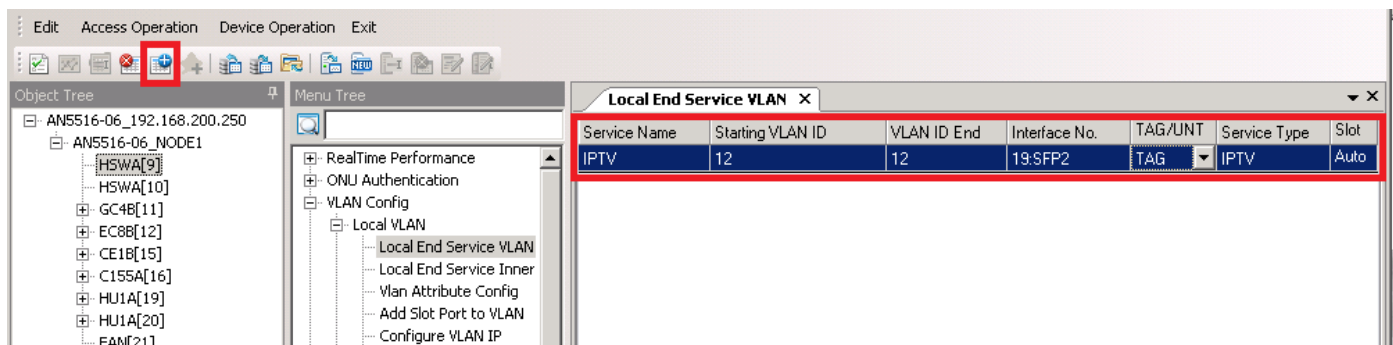
Abra a interface do ANM2000, expanda a árvore de objetos, expanda a OLT em seguida clique sobre a placa de gerência (HSPA, na imagem). Com o botão inverso clique em **Service Config Management**.



Em seguida, clicar em **VLAN Config**, depois em **Local VLAN** e por último clicar na opção **Local End Service VLAN**



- Adicione uma linha, clicando no ícone em destaque, feito isso, preencha os campos conforme as orientações abaixo:



Na opção **Service Name** inserir o nome da **VLAN**;

Na opção **Starting VLAN ID** inserir o ID da vlan já criada na sua rede para IPTV;

Na opção **VLAN ID End** repetir o ID da vlan;

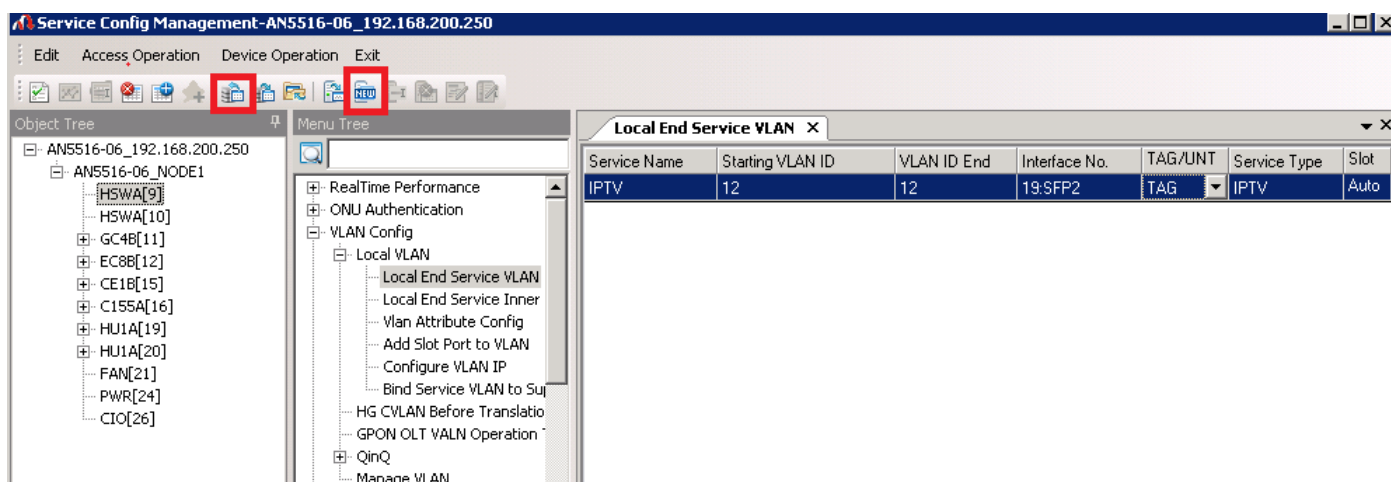
Na opção **Interface No.** inserir a porta que tem comunicação com a rede;

Na opção **TAG/UNT** informar se a vlan terá ou não marcação de pacotes,  
**UNTAGGED (sem marcação)/TAGGED (com marcação)**;

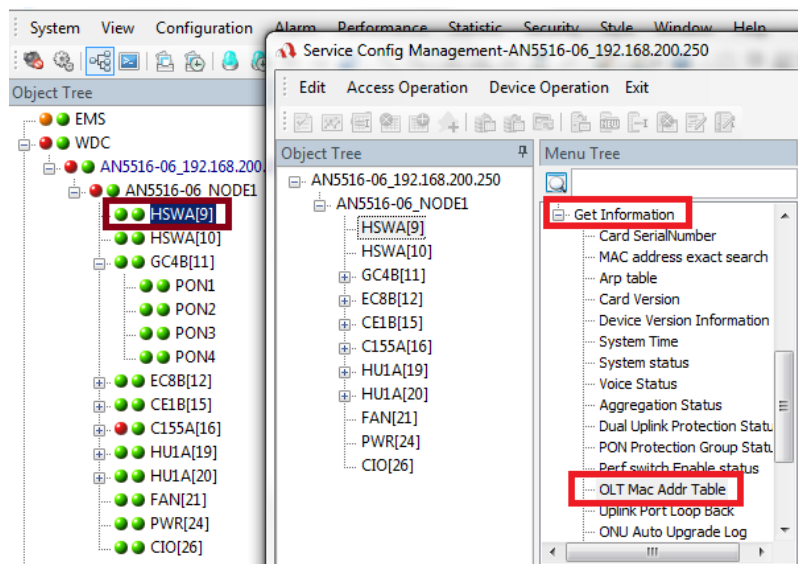
Na opção **Service Type** selecionar o tipo de serviço;

Na opção **Slot** manter em Auto.

- Para salvar clique nos ícones **Create on Device** e **Write To Database**, conforme os destaques da figura abaixo.

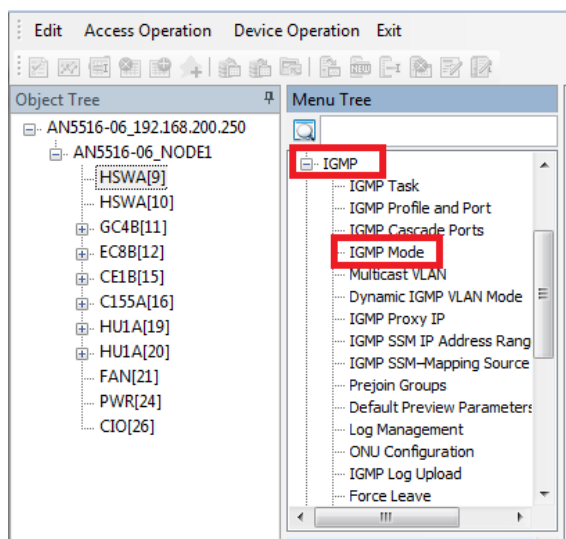


- Para verificar se a vlan está tendo comunicação com a OLT, clique com na opção **Get Information**, em seguida na opção **OLT MAC ADRESS TABLE**, a vlan terá que aparecer no slot da placa de **UPLINK**.

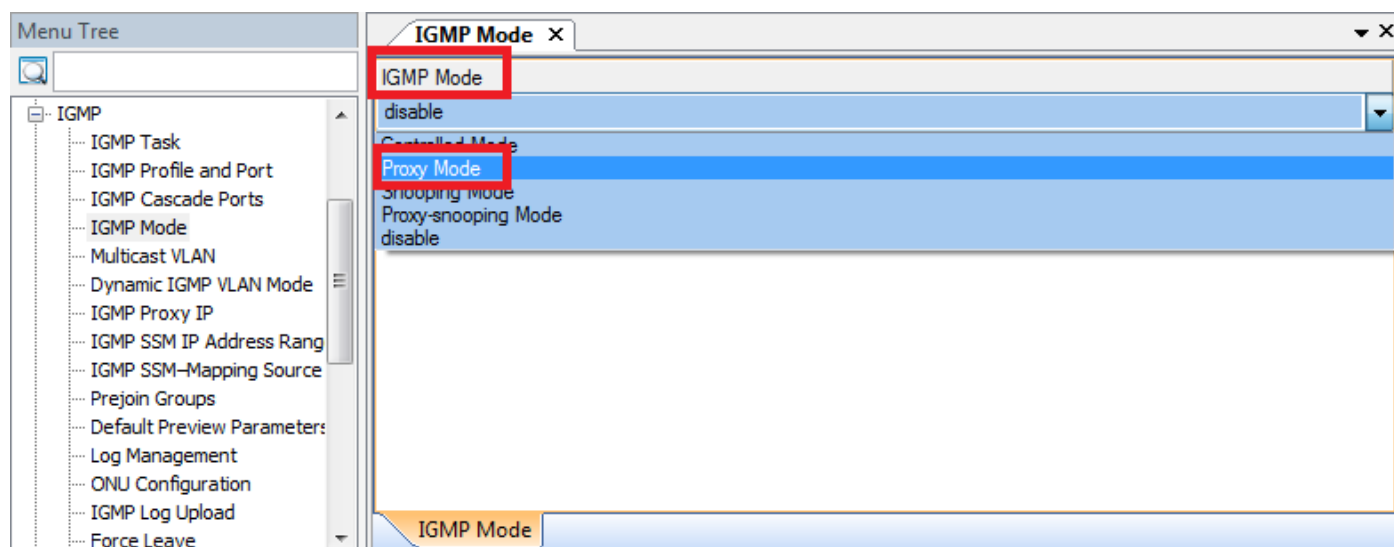


### Passo 2 – Configurando IGMP Mode:

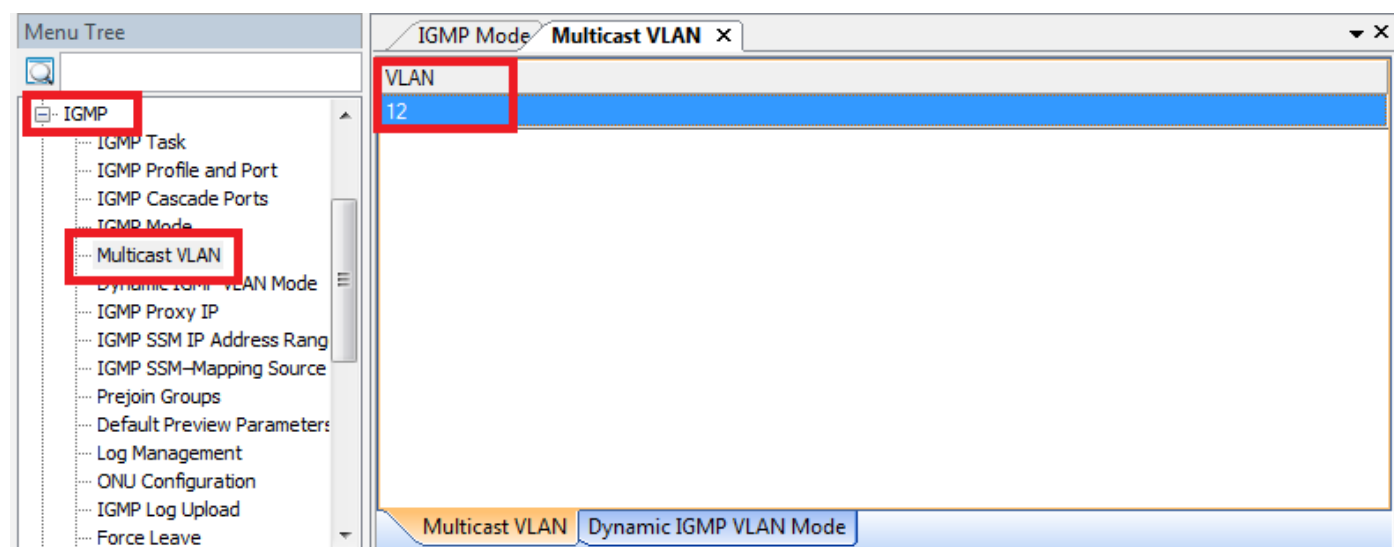
Em HSWA, clicar em **Service Config Management** e clique em **IGMP**;



Na opção **IGMP Mode** escolher o modo **Proxy Mode**.



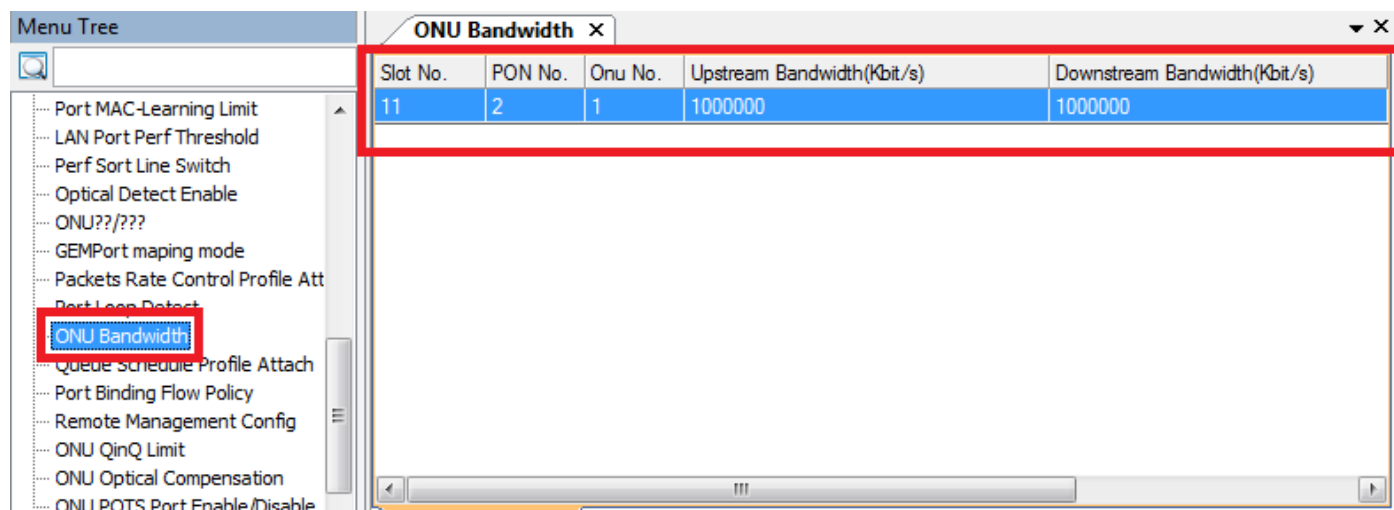
Clicar com o botão inverso na placa **HSWA**, em **Service config management**, Clicar em **IGMP Config** e depois clicar em **Multicast VLAN**.  
Em **MULTICAST VLAN**, configurar a **VLAN**.



### Passo 3 – Configurando o controle de banda na ONU:

Clicar com o botão inverso na **ONU** e depois na opção **Service Config Management**.

Clicar na opção **Config** e depois na opção **ONU Bandwidth**.

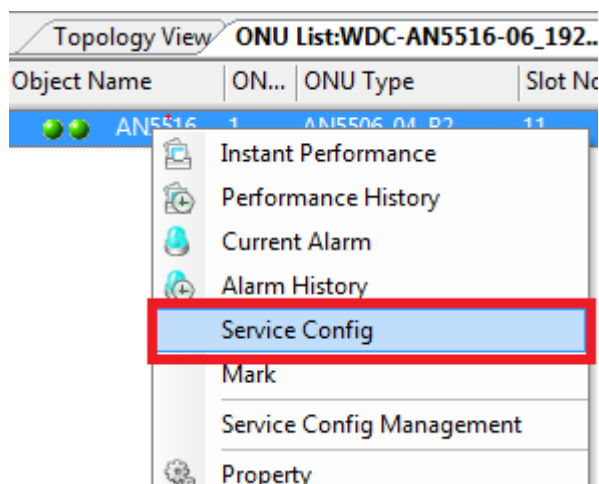


Verificar se as bandas estão configuradas na ONU.

Caso seja necessário o cliente poderá alterar os valores default

### Passo 4 – Configurando porta de serviço na ONU:

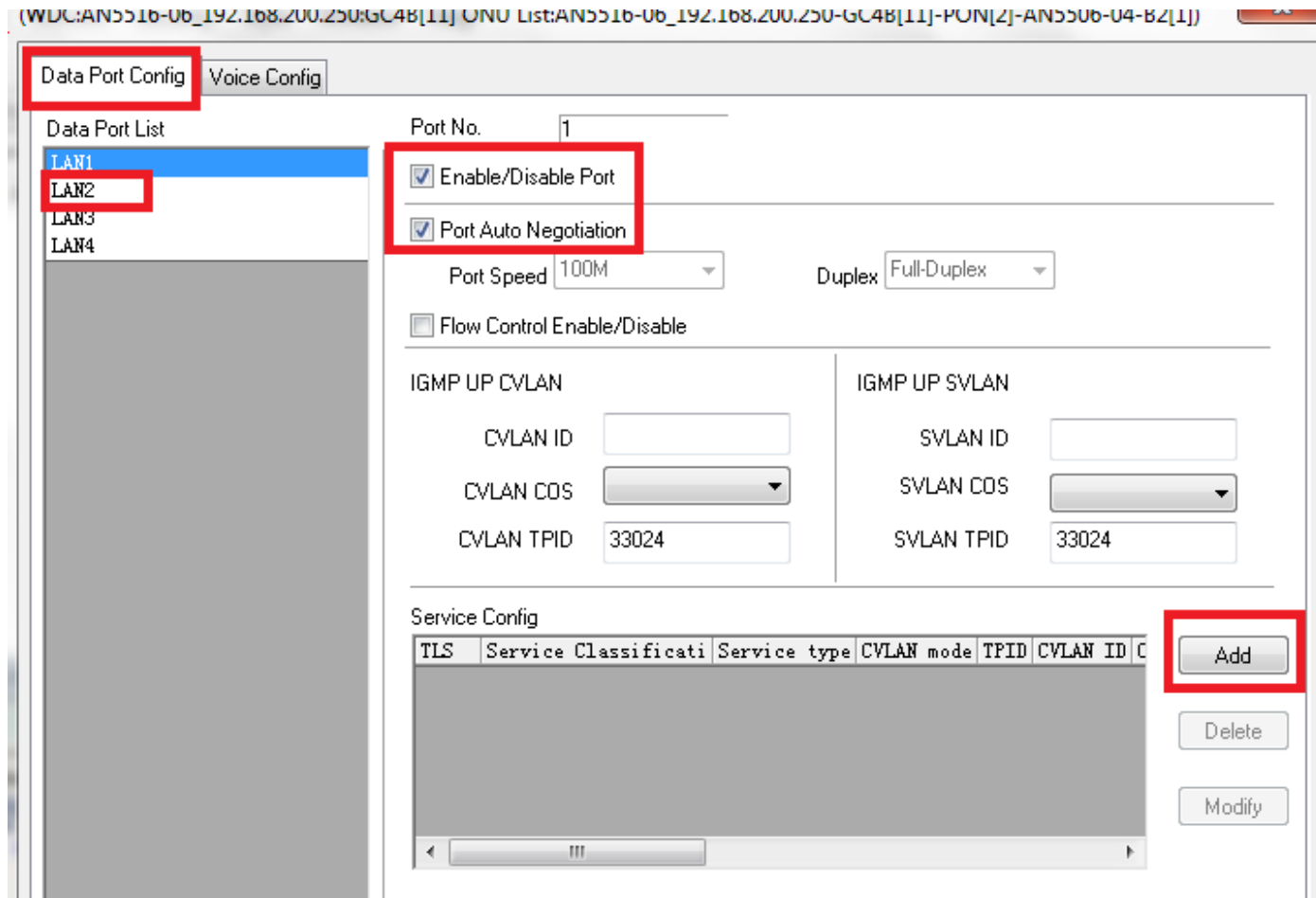
Clicar com o botão inverso na **ONU** e depois clicar em **Service Config**.



Selecionar **Data Port List** depois selecionar a porta **LAN2**.

Manter selecionado o check box **ENABLE/DISABLE PORT** e **PORT AUTO NEGOTIATION**

Clicar em **Add** para adicionar um ítem de Dados.

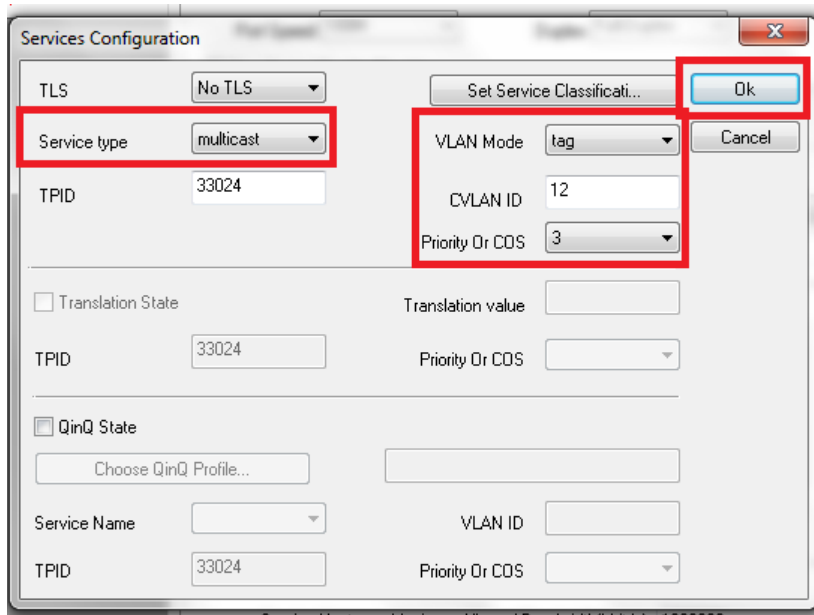


Selecionar a opção **SERVICE TYPE** escolher a opção **MULTICAST**

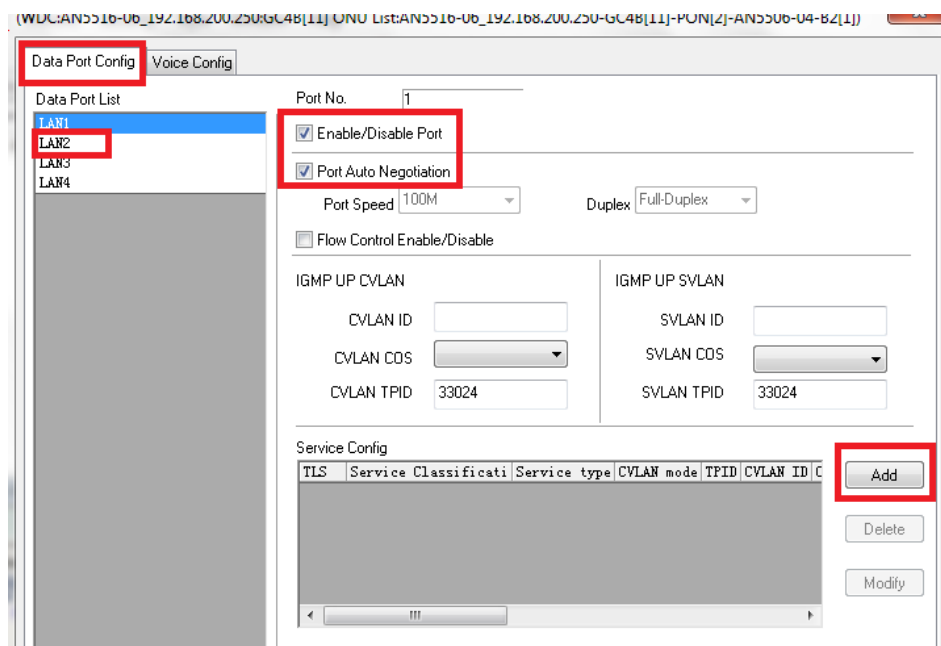
Na opção **VLAN Mode** escolher a opção **TAG**

Na opção **CVLAN** inserir a **VLAN** criada

Na opção **Priority or COS** definir a prioridade de pacote



É necessário criar mais uma linha de serviço na LAN2.



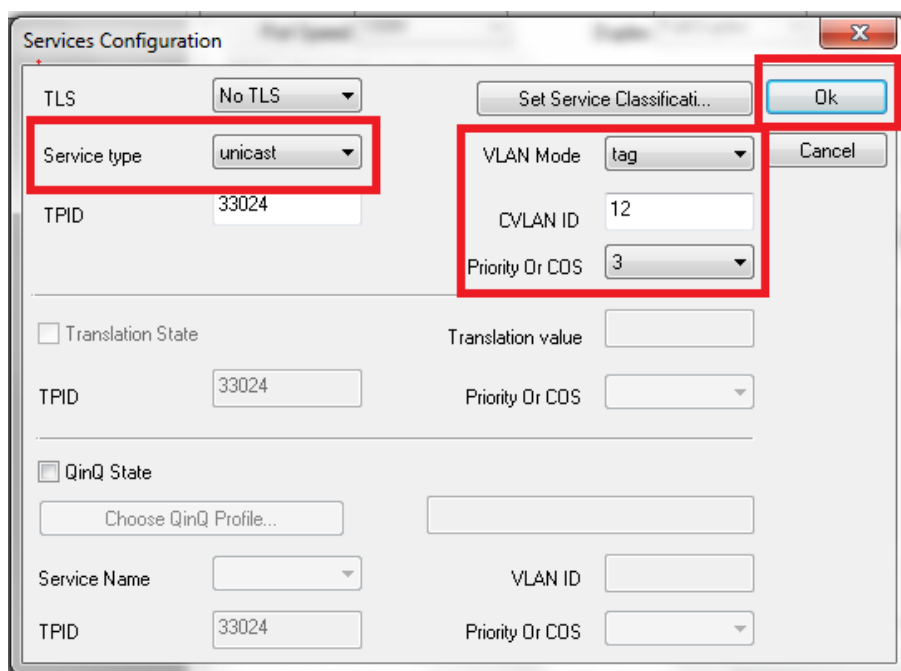
Selecionar a opção **SERVICE TYPE** escolher a opção **UNICAST**

Na opção **VLAN Mode** escolher a opção **TAG**

Na opção **CVLAN** inserir a **VLAN** criada



Na opção **Priority or COS** definir a prioridade de pacote

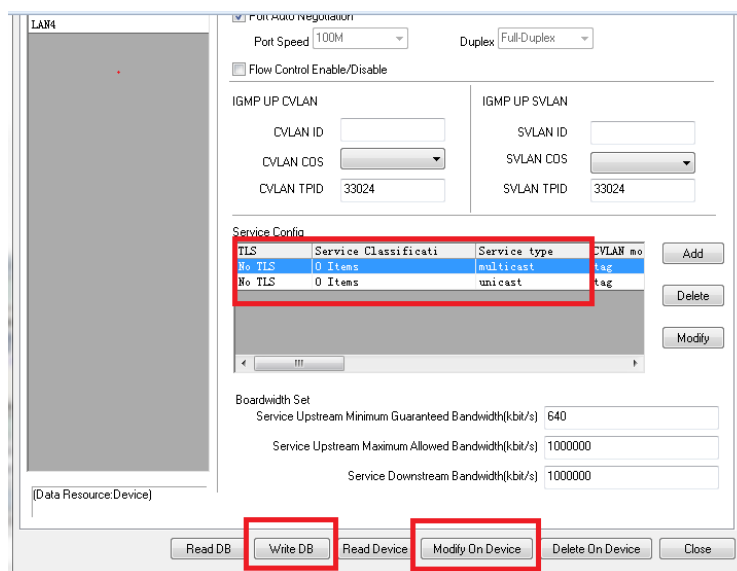


The 'Services Configuration' dialog box is shown. It has several sections. The 'Service type' dropdown is set to 'unicast'. The 'TPID' field is set to '33024'. The 'VLAN Mode' dropdown is set to 'tag'. The 'CVLAN ID' field is set to '12'. The 'Priority Or COS' dropdown is set to '3'. The 'Ok' button is highlighted with a red box.

Ao finalizar a configuração o usuário terá 2 linhas de parametros, uma linha com **Multicast** e outra linha com **Unicast**

Clicar em **Modify On Device**

Clicar em **Write DB**

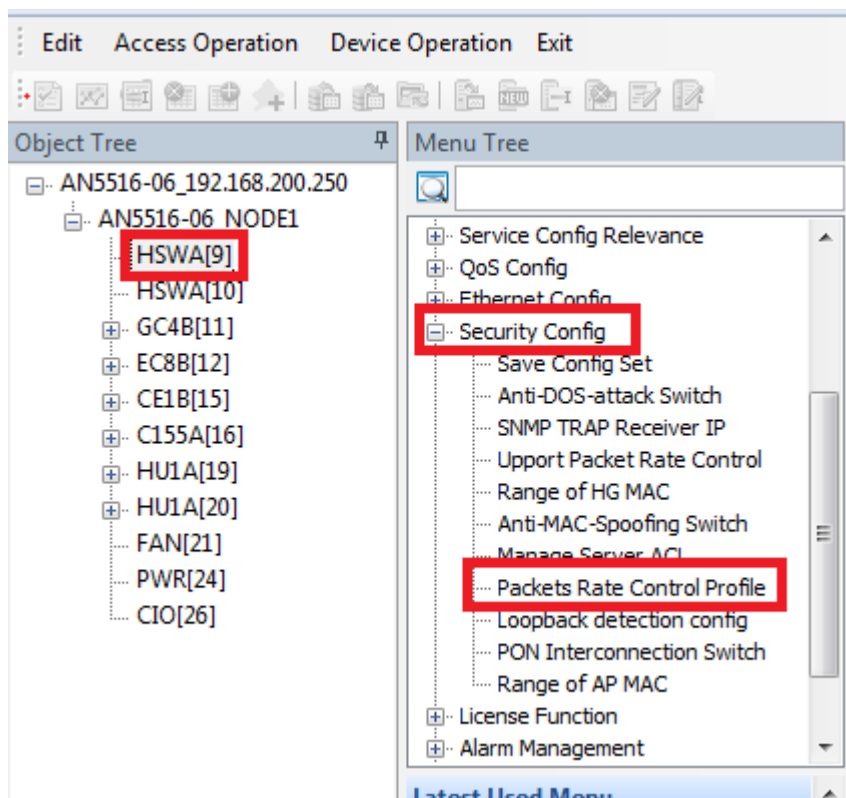


The 'LAN4' configuration window is shown. It has a 'Service Config' section with a table. The table has columns: 'Service Classification', 'Service type', and 'CVLAN no'. There are two rows: one with 'No TLS' and '0 Items' for 'multicast', and another with 'No TLS' and '0 Items' for 'unicast'. The 'Write DB' button is highlighted with a red box. The 'Modify On Device' button is also highlighted with a red box.

## • Passo 4 – Desabilitando a supressão de pacotes Multicast:

Clicar com o botão inverso na placa **HSWA** em **Service Config Management**

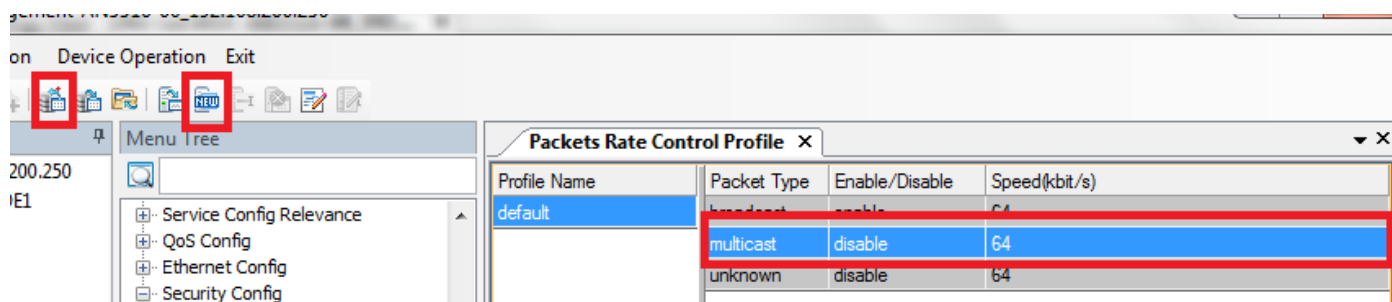
Clicar em **Security Config** e selecionar a opção **UPPORT PACKET RATE CONTROL**



Selecionar a opção **MULTICAST PACKAGE**

Desabilitar a supressão de pacotes **Multicast** e manter habilitado as demais opções.

Clicar em **CREATE ON DEVICE** e **WRITE TO DATABASE**.

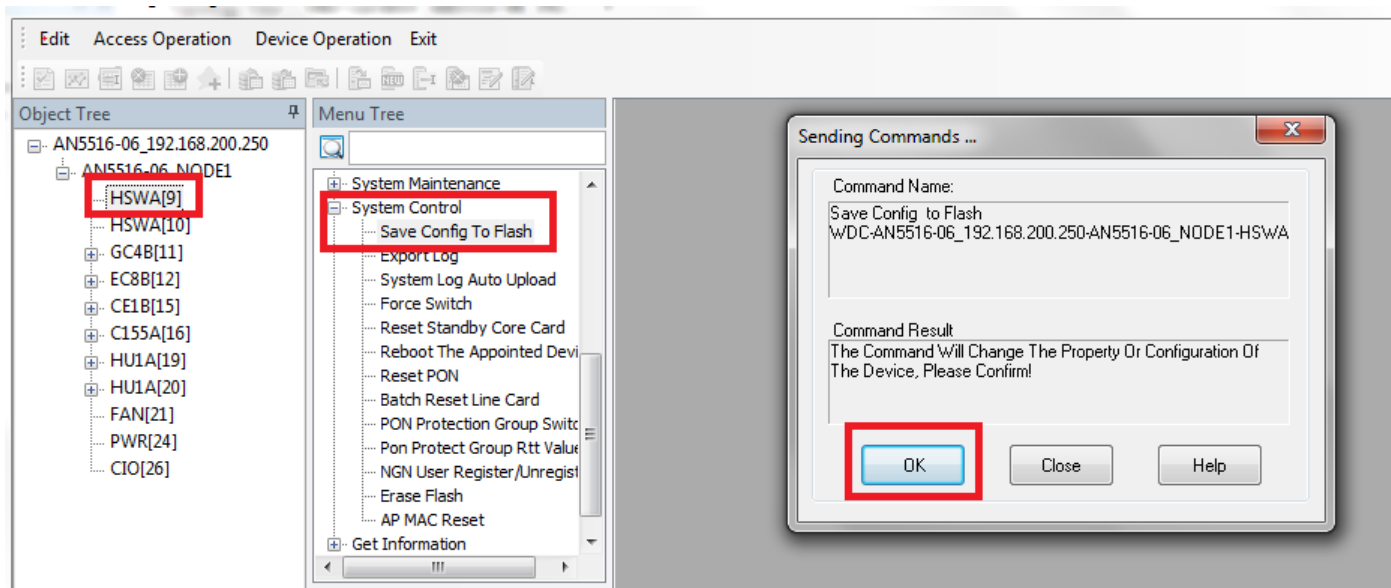


- **Passo 4 – Salvando as configurações no Chassi**

Clicar com o botão inverso na placa **HSWA** em **Service Config Management**.

Clicar em **System Control** e depois **Save Config to Flash**

Na tela **PopUP** clicar em **OK**



A porta da **ONU – LAN2** configurada com o serviço **IPTV** e conectado **SET UP BOX** ou **switch**.